

คำนำ

เนื่องจากสถานการณ์ในส่วนของจำนวนนักศึกษาที่ลดลง ในหลายคณะ และมีนักศึกษาที่สนใจในคณะ
ครุศาสตร์มากยิ่งขึ้น จึงทำให้ภาระงานสอนของอาจารย์สอนเปลี่ยนแปลงไป จึงต้องมีการปรับปรุงแผน
อัตรากำลังบุคลากรมหาวิทยาลัยราชภัฏนครสวรรค์ ระยะ 4 ปี (2562-2565) ใหม่ ให้สอดคล้องกับ
สถานการณ์ที่เปลี่ยนแปลงไป

ผู้ช่วยศาสตราจารย์ ดร.บัญญัติ ชำนาญกิจ
อธิการบดีมหาวิทยาลัยราชภัฏนครสวรรค์

สารบัญ

	หน้า
คำนำ	ก
สารบัญ	ค
บทสรุปสำหรับผู้บริหาร.....	จ
ส่วนที่ 1 บทนำ	1
1.1 หลักการและเหตุผล.....	1
1.2 วัตถุประสงค์.....	1
1.3 ขอบเขตการดำเนินงาน.....	1
1.4 ขั้นตอนและกระบวนการในการวางแผนอัตรากำลังทรัพยากรบุคคลากรอุดมศึกษา.....	3
1.5 ข้อมูลเพื่อประกอบการวางแผนอัตรากำลัง และจัดทำกรอบอัตรากำลัง ประจำปีงบประมาณพ.ศ. 2562-2565.....	4
1.6 กฎหมายและระเบียบที่เกี่ยวข้อง.....	7
1.5 ข้อมูลพื้นฐาน.....	8
1.6 สภาพปัจจุบันของมหาวิทยาลัยราชภัฏนครสวรรค์.....	14
1.7 หลักสูตรที่เปิดสอนในปัจจุบัน.....	19
1.8 ข้อมูลนักศึกษา.....	22
1.9 ข้อมูลบุคลากร.....	24
ส่วนที่ 2 อัตรากำลังและตำแหน่งเพิ่มเติม ระยะ 4 ปีประจำปีงบประมาณ พ.ศ. 2561-2565.....	27
2.1 ขั้นตอนการวิเคราะห์อัตรากำลังและตำแหน่งเพิ่มเติม.....	27
2.2 โครงสร้างหน่วยงานมหาวิทยาลัยราชภัฏนครสวรรค์.....	28
2.3 การจัดโครงสร้างการแบ่งส่วนราชการภายใน.....	29
2.4 กรอบอัตรากำลังบุคลากรประเภทวิชาการ และประเภทสนับสนุนวิชาการที่พึงมี.....	30

บทสรุปสำหรับผู้บริหาร

การจัดทำแผนอัตรากำลังบุคลากรมหาวิทยาลัยราชภัฏนครสวรรค์ ระยะเวลา 4 ปี (2562-2565) ฉบับปรับปรุง ครั้งที่ 1 นี้ ได้จัดทำขึ้นเพื่อให้สอดคล้องกับสถานการณ์ของจำนวนนักศึกษา และความสนใจของนักศึกษาที่เรียนในคณะครุศาสตร์ โดยคำนึงถึงควมมีประสิทธิภาพ ความไม่ซ้ำซ้อน ความประหยัด และต้องสอดคล้องกับหลักเกณฑ์ วิธีการ และเงื่อนไขที่ ก.พ.อ. กำหนด

ดังนั้นมหาวิทยาลัยราชภัฏนครสวรรค์ จึงมีการทบทวนข้อมูล และจัดทำแผนกรอบอัตรากำลังบุคลากรระยะ 4 ปี (พ.ศ. 2562-2565) ฉบับปรับปรุงครั้งที่ 1 สำหรับเป็นกรอบในการพัฒนาบุคลากรภายใต้กรอบแผนยุทธศาสตร์ และแผนการพัฒนามหาวิทยาลัยโดยใช้กระบวนการมีส่วนร่วมของผู้บริหารและผู้เกี่ยวข้องในการให้ข้อมูล รวมทั้งการวิเคราะห์โครงสร้างองค์กร (Organization) วิสัยทัศน์ (Vision) พันธกิจ (Mission) จุดเน้น ความเป็นเลิศของมหาวิทยาลัย ปณิธาน การผลิตบัณฑิต เป้าหมายการจัดการศึกษา จำนวนหลักสูตรที่เปิดสอนและแผนการเปิดสอน จำนวนนักศึกษา และประมาณการจำนวนนักศึกษาใหม่ที่จะรับในปีการศึกษา 2562-2565 ประกอบกับข้อมูลอัตรากำลังบุคลากรปัจจุบันและอนาคต ที่จำแนกตามประเภทคุณวุฒิ และตำแหน่งทางวิชาการอีกทั้งเพื่อใช้เป็นเครื่องมือในการวางแผนการใช้อัตรากำลังและการพัฒนากำลังคนในมหาวิทยาลัยให้สามารถดำเนินการตามภารกิจ ของมหาวิทยาลัยได้สำเร็จตามวัตถุประสงค์ และเป็นไปอย่างมีประสิทธิภาพ และประสิทธิผล โดยกำหนดวัตถุประสงค์ ขั้นตอน และกระบวนการในการวางแผนอัตรากำลังบุคลากรไว้ดังนี้

วัตถุประสงค์

1. เพื่อเป็นการกำหนดกรอบและทิศทางในการจัดสรรอัตรากำลังให้คณะ/หน่วยงานต่าง ๆ ของมหาวิทยาลัยในระยะ 4 ปี (ปีงบประมาณ พ.ศ. 2562-2565)
2. เพื่อให้สามารถวางแผนการจัดหาอาจารย์ในสาขาวิชาที่จำเป็นต่อการผลิตบัณฑิตในจำนวนที่เพียงพอสำหรับดำเนินการจัดการเรียนการสอน ทั้งในสาขาที่เปิดสอนอยู่ และสาขาที่เตรียมการเปิดสอนในอนาคต รวมทั้งการประมาณการค่าใช้จ่ายงบประมาณด้านบุคลากรได้อย่างเหมาะสม
3. เพื่อให้สามารถบริหารจัดการด้านงานบุคลากรได้อย่างมีประสิทธิภาพและประสิทธิผลสูงสุดตลอดจนการกำหนดแนวทางการพัฒนาองค์กรได้
4. เพื่อรองรับการจัดการศึกษา มหาวิทยาลัยราชภัฏนครสวรรค์ส่วนย่านมัทรี อำเภอพยุหะคีรี จังหวัดนครสวรรค์ ที่จำเป็นต้องกำหนดอัตรากำลังเพิ่มเติมให้เพียงพอกับการให้บริการ ทั้งด้านการจัดการเรียนการสอนและการบริหารจัดการ

ขั้นตอนและกระบวนการ

1. การสำรวจเอกสารเกณฑ์/มาตรฐานที่เกี่ยวข้อง
2. การประมวลผล และวิเคราะห์ข้อมูลจากเอกสาร
3. การจัดทำวิธีการ/แนวทางที่ใช้ในการวิเคราะห์ข้อมูล
4. การจำแนกตำแหน่งงาน สำหรับเป็นฐานการคำนวณ
5. การวิเคราะห์อัตราที่ควรมีในแต่ละปี
 - 5.1 สายวิชาการ
 - 5.2 สายสนับสนุน
6. การจัดทำรายงานสรุปภาพรวมข้อมูล

สำหรับการดำเนินงานตามขั้นตอนและกระบวนการข้างต้นนั้น มหาวิทยาลัยได้นำข้อมูล ทั้งจำนวนนักศึกษา แผนการรับนักศึกษา หลักสูตรที่เปิดสอน จำนวนบุคลากรประเภทวิชาการและประเภทสนับสนุน วิชาการ ตลอดจนกฎหมาย ระเบียบที่เกี่ยวข้อง การวิเคราะห์สภาพสิ่งแวดล้อมทั้งภายในและภายนอก รวมทั้งนโยบายและทิศทางการพัฒนาบุคลากรของมหาวิทยาลัยมาเป็นส่วนสำคัญในการจัดทำแผนอัตรากำลังบุคลากรมหาวิทยาลัยราชภัฏนครสวรรค์ ระยะ 4 ปี (พ.ศ. 2562 – 2565) สรุปได้ดังนี้

จำนวนนักศึกษา ปีการศึกษา 2557-2560

จำนวนนักศึกษาของมหาวิทยาลัยราชภัฏนครสวรรค์ย้อนหลัง 4 ปี รวมทั้งสิ้น 10,717 คน และนักเรียนโรงเรียนสาธิต จำนวน 2,231 คน ซึ่งสามารถจำแนกออกได้ดังนี้

นักศึกษาสังกัดคณะครุศาสตร์	จำนวน	1,863 คน
นักเรียนโรงเรียนสาธิต	จำนวน	2,231 คน
นักศึกษาสังกัดคณะเทคโนโลยีอุตสาหกรรมและการเกษตรฯ	จำนวน	1,294 คน
นักศึกษาสังกัดคณะมนุษยศาสตร์และสังคมศาสตร์	จำนวน	3,564 คน
นักศึกษาสังกัดคณะวิทยาการจัดการ	จำนวน	2,263 คน
นักศึกษาสังกัดคณะวิทยาศาสตร์และเทคโนโลยี	จำนวน	1,733 คน

จำนวนนักศึกษา ปีการศึกษา 2561

แผนรับนักศึกษามหาวิทยาลัยราชภัฏนครสวรรค์ในปีการศึกษา 2561 รวมทั้งสิ้น 3,410 คน และนักเรียนโรงเรียนสาธิต จำนวน 480 คน ซึ่งสามารถจำแนกออกได้ดังนี้

นักศึกษาสังกัดคณะครุศาสตร์	จำนวน	480 คน
นักเรียนโรงเรียนสาธิตฯ	จำนวน	480 คน
นักศึกษาสังกัดคณะเทคโนโลยีอุตสาหกรรมและการเกษตรฯ	จำนวน	650 คน
นักศึกษาสังกัดคณะมนุษยศาสตร์และสังคมศาสตร์	จำนวน	1,010 คน
นักศึกษาสังกัดคณะวิทยาการจัดการ	จำนวน	750 คน
นักศึกษาสังกัดคณะวิทยาศาสตร์และเทคโนโลยี	จำนวน	520 คน

แผนการรับนักศึกษา ประจำปีการศึกษา 2562-2655

จำนวนนักศึกษาของมหาวิทยาลัยราชภัฏนครสวรรค์ ตามแผนการรับนักศึกษาใหม่ระยะ 4 ปี ระหว่างปีการศึกษา 2562-2565 รวมจำนวนนักศึกษาทั้งสิ้น 13,640 คนและจำนวนนักเรียนโรงเรียนสาธิต จำนวน 1,920 คน แต่ละคณะได้กำหนดจำนวนตามแผนการรับนักศึกษา เฉลี่ยปีการศึกษาละ 2,728 คน

นักศึกษาสังกัดคณะครุศาสตร์	จำนวน	1,920 คน
นักเรียนโรงเรียนสาธิตฯ	จำนวน	1,920 คน
นักศึกษาสังกัดคณะเทคโนโลยีอุตสาหกรรมและการเกษตรฯ	จำนวน	2,600 คน
นักศึกษาสังกัดคณะมนุษยศาสตร์และสังคมศาสตร์	จำนวน	4,040 คน
นักศึกษาสังกัดคณะวิทยาการจัดการ	จำนวน	3,000 คน
นักศึกษาสังกัดคณะวิทยาศาสตร์และเทคโนโลยี	จำนวน	2,080 คน

จำนวนบุคลากรมหาวิทยาลัยราชภัฏนครสวรรค์

จำนวนบุคลากรประเภทวิชาการ

ในปัจจุบันมหาวิทยาลัยมีบุคลากรประเภทวิชาการทั้งสิ้น จำนวน 420 คน ประกอบด้วยข้าราชการ จำนวน 101 คน พนักงานในสถาบันอุดมศึกษา 283 คน และลูกจ้างชั่วคราว 36 คน โดยสังกัดในแต่ละคณะ ดังนี้ คณะครุศาสตร์มีบุคลากรรวมทั้งสิ้น จำนวน 58 คน คณะเทคโนโลยีการเกษตรและเทคโนโลยีอุตสาหกรรม บุคลากรรวมทั้งสิ้น จำนวน 67 คน คณะมนุษยศาสตร์และสังคมศาสตร์บุคลากรรวมทั้งสิ้น จำนวน 112 คน คณะวิทยาการจัดการบุคลากรรวมทั้งสิ้น จำนวน 54 คน คณะวิทยาศาสตร์และเทคโนโลยี จำนวน 103 คน และโรงเรียนสาธิตมหาวิทยาลัยราชภัฏนครสวรรค์ จำนวน 26 คน

จำนวนบุคลากรประเภทสนับสนุนวิชาการ

บุคลากรประเภทสนับสนุนวิชาการของมหาวิทยาลัย สังกัดตามหน่วยงานต่าง ๆ ภายในมหาวิทยาลัย ทั้งสิ้น จำนวน 227 คน ประกอบด้วยข้าราชการ จำนวน 11 คน ลูกจ้างประจำ จำนวน 15 คน พนักงานราชการ จำนวน 29 คน พนักงานในสถาบันอุดมศึกษา จำนวน 156 คน และลูกจ้างชั่วคราว จำนวน 16 คน

จำนวนบุคลากรที่จะเกษียณอายุราชการในปีงบประมาณ 2561-2565

ข้าราชการในสถาบันอุดมศึกษาและลูกจ้างประจำ ที่เกษียณในปี 2561-2565 มีดังนี้ มีจำนวนทั้งสิ้น 38 คน ประกอบไปด้วย ข้าราชการประเภทวิชาการ จำนวน 29 อัตรา ข้าราชการประเภทสนับสนุน จำนวน 4 อัตรา และลูกจ้างประจำ จำนวน 5 อัตรา

อัตรากำลังที่พึงมีและอัตรากำลังขอเพิ่ม

อัตรากำลังประเภทวิชาการ มีอัตรากำลังในปัจจุบันจำนวน 420 อัตรา อัตรากำลังที่พึงมี ระหว่างปีงบประมาณ พ.ศ. 2562-2565 จำนวน 440.49 อัตรา เป็นอัตรากำลังที่ขอเพิ่มจำนวน 25 อัตรา โดยจัดสรรเพิ่มแต่ละปีงบประมาณ ประกอบด้วย ปีงบประมาณ พ.ศ. 2562 จำนวน 8 อัตรา ปีงบประมาณ พ.ศ. 2563 จำนวน 6 อัตรา ปีงบประมาณ พ.ศ. 2564 จำนวน 6 อัตรา และปีงบประมาณ พ.ศ. 2565 จำนวน 5 อัตราซึ่งเป็นการจัดสรรเพื่อทดแทนอัตราเกษียณอายุราชการ ปีงบประมาณ พ.ศ. 2565 จำนวน 29 อัตรา จัดสรรตามจำนวนคงเหลือร้อยละ 50 เพื่อขอรับการสนับสนุนงบประมาณจากรัฐบาล

อัตรากำลังประเภทสนับสนุนวิชาการ มีอัตรากำลังในปัจจุบันจำนวน 227 อัตรา อัตรากำลังที่พึงมีระหว่างปีงบประมาณ พ.ศ. 2562-2565 จำนวน 308 อัตรา เป็นอัตรากำลังที่ขอเพิ่มจำนวน 25 อัตรา ตามหลักเกณฑ์ของสำนักงานคณะกรรมการการอุดมศึกษา (1 : 0.54) โดยจัดสรรเพิ่มแต่ละปีงบประมาณ ประกอบด้วย ในปีงบประมาณ พ.ศ. 2562 จำนวน 5 อัตรา ปีงบประมาณ พ.ศ. 2563 จำนวน 10 อัตรา ปีงบประมาณ พ.ศ. 2564 จำนวน 5 อัตรา และปีงบประมาณ 2565 จำนวน 5 อัตรา

อัตรากำลังประเภทบริการ มีอัตรากำลังในปัจจุบันจำนวน 125 อัตรา อัตรากำลังที่พึงมีระหว่างปีงบประมาณ 2562-2565 จำนวน 163 อัตรา เป็นอัตรากำลังที่ขอเพิ่มจำนวน 16 อัตรา โดยขอจัดสรรเพิ่มในแต่ละปีงบประมาณประกอบด้วย ปีงบประมาณ พ.ศ. 2562 จำนวน 6 อัตรา ปีงบประมาณ พ.ศ. 2563 จำนวน 4 อัตรา ในปีงบประมาณ พ.ศ.2564 จำนวน 4 อัตรา และปีงบประมาณ 2565 จำนวน 2 อัตรา

สรุป จำนวนบุคลากรมหาวิทยาลัยราชภัฏนครสวรรค์

ที่	คณะ	จำนวนบุคลากร (หน่วย : อัตรา)							รวม
		ข้าราชการ		ลูกจ้าง ประจำ	พนักงาน ราชการ	พนักงานฯ		ลูกจ้าง ชั่วคราว	
		วิชาการ	สนับสนุน			งบแผ่นดิน	งบรายได้		
1.	คณะครุศาสตร์	17	1	2	1	39	2	8	70
2.	โรงเรียนสาธิต	2	-	-	-	25	-	5	32
3.	คณะเทคโนโลยีการเกษตรฯ	19	-	-	1	54	1	4	79
4.	คณะมนุษยศาสตร์ฯ	19	-	-	2	80	-	25	126
5.	คณะวิทยาการจัดการ	19	1	1	1	43	-	1	66
6.	คณะวิทยาศาสตร์ฯ	25	1	2	1	82	7	2	120
7.	สำนักงานอธิการบดี								
	- สายสนับสนุน	-	6	7	8	43	2	5	71
	- สายบริการ	-	-	2	-	-	63	28	93
8.	สถาบันวิจัยและพัฒนา	-	-	-	1	6	-	-	7
9.	สำนักวิทยบริการฯ	-	1	-	6	27	3	-	37
10.	สำนักศิลปะและวัฒนธรรม	-	1	-	1	3	-	-	5
11.	สำนักส่งเสริมวิชาการฯ	-	-	1	2	16	-	-	19
12.	ส่วนยานมัติ								
	- สายสนับสนุน	-	-	-	3	-	2	1	6
	- สายบริการ	-	-	-	-	-	15	20	35
13.	หน่วยตรวจสอบภายใน	-	-	-	-	3	-	1	4
14.	สำนักงานสภามหาวิทยาลัย	-	-	-	2	1	-	-	3
	รวม	101	11	15	29	422	95	100	773

จำนวนบุคลากรในมหาวิทยาลัยราชภัฏนครสวรรค์ในปัจจุบัน

ประเภท \ จำนวน	วิชาการ	สนับสนุน	สายบริการ	รวม
1. ข้าราชการพลเรือน	101	11	-	112
2. ลูกจ้างประจำ	-	15	-	15
3. พนักงานราชการ	-	29	-	29
4. พนักงานมหาวิทยาลัย	283	156	78	517
5. ลูกจ้างชั่วคราว	36	16	48	100
รวม	420	227	126	773

สรุป การกำหนดกรอบอัตรากำลัง สายวิชาการ พ.ศ. 2562-2565

ที่	อัตรากำลังสายวิชาการ	อัตราที่มีอยู่	อัตราที่พึงมี	อัตราขอเพิ่ม		ปีงบประมาณ (หน่วย : อัตรา)			
				พนักงาน	ชั่วคราว	2562	2563	2564	2565
สายวิชาการ									
1.	คณะครุศาสตร์	58	62.25	4	-	4	-	-	-
2.	โรงเรียนสาธิต	26	20	-	-	-	-	-	-
3.	คณะเทคโนโลยีการเกษตรฯ	67	60.75	-	-	-	-	-	-
4.	คณะมนุษยศาสตร์และสังคมศาสตร์	112	140.92	8	-	2	2	2	2
5.	คณะวิทยาการจัดการ	54	64.16	8	-	2	2	2	2
6.	คณะวิทยาศาสตร์และเทคโนโลยี	103	112.41	5	-	-	2	2	1
รวม		420	460.49	25	-	8	6	6	5

สรุป การกำหนดกรอบอัตรากำลัง สายสนับสนุน พ.ศ. 2562-2565

ที่	อัตรากำลังสายสนับสนุน	อัตราที่มีอยู่	อัตราที่พึงมี	อัตราขอเพิ่ม		ปีงบประมาณ (หน่วย : อัตรา)			
				พนักงาน	ชั่วคราว	2562	2653	2564	2565
สายสนับสนุน และบริการ									
1.	คณะครุศาสตร์	12	12.09	-	-	-	-	-	-
2.	โรงเรียนสาธิต	6	6	-	-	-	-	-	-
3.	คณะเทคโนโลยีการเกษตรฯ	12	15.63	-	-	-	-	-	-
4.	คณะมนุษยศาสตร์และสังคมศาสตร์	14	24	1	-	-	1	-	-
5.	คณะวิทยาการจัดการ	12	13	1	-	-	-	1	-
6.	คณะวิทยาศาสตร์และเทคโนโลยี	17	22	3	-	-	3	-	-
7.	สำนักงานอธิการบดี	69	93	4	-	3	1	-	-
	- กลุ่มงานบริการ	95	93	12	-	4	3	3	2
8.	สถาบันวิจัยและพัฒนา	7	11	-	-	-	-	-	-
9.	สำนักวิทยบริการฯ	37	49	12	-	-	3	4	5
10.	สำนักศิลปะและวัฒนธรรม	5	9.41	-	-	-	-	-	-
11.	สำนักส่งเสริมวิชาการและงานทะเบียน	19	30	1	-	-	1	-	-
12.	ส่วนย่นมัทรี	6	11	2	-	1	1	-	-
	- กลุ่มงานบริการ	35	57	4	-	2	1	1	-
13.	หน่วยตรวจสอบภายใน	4	6	-	-	-	-	-	-
14.	สำนักงานสภามหาวิทยาลัย	3	6	1	-	1	-	-	-
รวม		353	458.13	41	-	11	14	9	7

อัตราที่ขอเพิ่มในแต่ละปีงบประมาณ ใส่เฉพาะจำนวน พนักงานฯ เท่านั้น

สรุป การกำหนดกรอบอัตรากำลัง สายวิชาการและสายสนับสนุน พ.ศ. 2562-2565
มหาวิทยาลัยราชภัฏนครสวรรค์

ที่	อัตรากำลังสายวิชาการ/ สนับสนุน	อัตรากำลังที่ ขอเพิ่ม	ปีงบประมาณ			
			2562	2653	2564	2565
1.	สายวิชาการ	25	8	6	6	5
2.	สายสนับสนุน	25	5	10	5	5
3.	สายบริการ	16	6	4	4	2
รวม		66	19	20	15	12

สรุปตำแหน่งกรอบอัตรากำลัง สายวิชาการและสายสนับสนุน ที่ขอเพิ่ม

คณะครุศาสตร์

ขออัตรากำลังพนักงานเพิ่ม จำนวน 4 อัตรา ประกอบด้วย
สายวิชาการ จำนวน 4 อัตรา แบ่งออกเป็น
ปีงบประมาณ 2562 จำนวน 4 อัตรา

คณะมนุษยศาสตร์และสังคมศาสตร์

ขออัตรากำลังพนักงานเพิ่ม จำนวน 9 อัตรา ประกอบด้วย
สายวิชาการ จำนวน 8 อัตรา แบ่งออกเป็น
ปีงบประมาณ 2562 จำนวน 2 อัตรา
ปีงบประมาณ 2563 จำนวน 2 อัตรา
ปีงบประมาณ 2564 จำนวน 2 อัตรา
ปีงบประมาณ 2565 จำนวน 2 อัตรา
สายสนับสนุน งบประมาณ 2563 จำนวน 1 อัตรา
- เจ้าหน้าที่บริหารงานทั่วไป

คณะวิทยาการจัดการ

ขออัตรากำลังพนักงานเพิ่ม จำนวน 9 อัตรา ประกอบด้วย
สายวิชาการ จำนวน 8 อัตรา แบ่งออกเป็น
ปีงบประมาณ 2562 จำนวน 2 อัตรา
ปีงบประมาณ 2563 จำนวน 2 อัตรา
ปีงบประมาณ 2564 จำนวน 2 อัตรา
ปีงบประมาณ 2565 จำนวน 2 อัตรา
สายสนับสนุน (ทดแทนผู้เกษียณ) งบประมาณ 2564 จำนวน 1 อัตรา
- เจ้าหน้าที่บริหารงานทั่วไป 1 อัตรา

คณะวิทยาศาสตร์และเทคโนโลยี

ขออัตรากำลังพนักงานเพิ่ม จำนวน 8 อัตรา ประกอบด้วย

สายวิชาการ จำนวน 5 อัตรา แบ่งออกเป็น

ปีงบประมาณ 2563 จำนวน 2 อัตรา

ปีงบประมาณ 2564 จำนวน 2 อัตรา

ปีงบประมาณ 2565 จำนวน 1 อัตรา

- สาขาวิชาคหกรรม 1 อัตรา
- สาขาวิชาวิทยาศาสตร์สิ่งแวดล้อม 1 อัตรา
- สาขาวิชาคณิตศาสตร์ 1 อัตรา

สายสนับสนุน จำนวน 3 อัตรา แบ่งออกเป็น

ปีงบประมาณ 2563 จำนวน 3 อัตรา

- เจ้าหน้าที่ห้องปฏิบัติการ
- สาขาวิชาเคมี 1 อัตรา
- สาขาวิชาฟิสิกส์ 1 อัตรา
- สาขาวิชาชีววิทยา 1 อัตรา

สำนักงานอธิการบดี

ขออัตรากำลังพนักงานเพิ่ม จำนวน 16 อัตรา ประกอบด้วย

สายสนับสนุน จำนวน 4 อัตรา ประกอบด้วย

กลุ่มงานธุรการ

- เจ้าหน้าที่บริหารงานทั่วไป จำนวน 1 อัตรา

กลุ่มงานพัสดุ

- นักวิชาการพัสดุ จำนวน 1 อัตรา

กลุ่มงานการเจ้าหน้าที่

- นิติกร จำนวน 1 อัตรา
- บุคลากร จำนวน 1 อัตรา

สายบริการ จำนวน 12 อัตรา ประกอบด้วย

- พนักงานขับรถยนต์ จำนวน 1 อัตรา
- ช่างไฟฟ้าปฏิบัติงาน จำนวน 2 อัตรา
- ช่างเทคนิคปฏิบัติงาน จำนวน 1 อัตรา
- งานอนามัยและสุขภิบาล (พนักงานทั่วไป) จำนวน 3 อัตรา
- งานอาคารและสถานที่ (พนักงานทั่วไป) จำนวน 4 อัตรา
- งานสวน (พนักงานทั่วไป) จำนวน 1 อัตรา

สำนักงานอธิการบดี (ส่วนย่านมัทรี)

ขออัตรากำลังพนักงานเพิ่ม จำนวน 6 อัตรา ประกอบด้วย

สายสนับสนุน จำนวน 2 อัตรา ประกอบด้วย

- นักวิชาการเงินและบัญชี จำนวน 1 อัตรา
- นักวิชาการพัสดุ จำนวน 1 อัตรา

สายบริการ จำนวน 4 อัตรา ประกอบด้วย

- พนักงานทั่วไป จำนวน 4 อัตรา

สำนักงานสภามหาวิทยาลัย

ขออัตรากำลังพนักงานเพิ่ม จำนวน 1 อัตรา ประกอบด้วย

ปีงบประมาณ 2562 จำนวน 1 อัตรา

- เจ้าหน้าที่บริหารงานทั่วไป

สำนักวิทยบริการและเทคโนโลยีสารสนเทศ

ขออัตรากำลังพนักงานเพิ่ม จำนวน 12 อัตรา ประกอบด้วย

ปีงบประมาณ 2563 จำนวน 3 อัตรา

ปีงบประมาณ 2564 จำนวน 4 อัตรา

ปีงบประมาณ 2565 จำนวน 5 อัตรา

จำแนกออกเป็นตำแหน่งดังต่อไปนี้

สำนักผู้อำนวยการ

กลุ่มงานนโยบายและแผน

- เจ้าหน้าที่บริหารงานทั่วไป จำนวน 1 ตำแหน่ง

กลุ่มงานคลังและพัสดุ

- นักวิชาการเงินและบัญชี จำนวน 1 ตำแหน่ง

กลุ่มงานประกันคุณภาพและประชาสัมพันธ์

- นักประชาสัมพันธ์ จำนวน 1 ตำแหน่ง

ศูนย์วิทยบริการ

กลุ่มงานพัฒนาทรัพยากรสารสนเทศ

- บรรณารักษ์ จำนวน 3 ตำแหน่ง (ย่านมัทรี 1)

กลุ่มงานนวัตกรรมและเทคโนโลยีสารสนเทศ

- นักวิชาการโสตทัศนศึกษา จำนวน 1 ตำแหน่ง

ศูนย์เทคโนโลยีสารสนเทศและการสื่อสาร

กลุ่มงานวิชาการคอมพิวเตอร์

- นักวิชาการคอมพิวเตอร์ จำนวน 1 ตำแหน่ง

กลุ่มงานบริการคอมพิวเตอร์และอินเทอร์เน็ต

- นักวิชาการคอมพิวเตอร์ จำนวน 1 ตำแหน่ง

กลุ่มงานพัฒนาระบบสารสนเทศ

- นักวิชาการคอมพิวเตอร์ จำนวน 1 ตำแหน่ง

กลุ่มงานระบบคอมพิวเตอร์และเครือข่าย

- นักวิชาการคอมพิวเตอร์ จำนวน 1 ตำแหน่ง

- นักวิชาการคอมพิวเตอร์ จำนวน 1 ตำแหน่ง (ย่านมัทรี)

สำนักงานส่งเสริมวิชาการและงานทะเบียน

ขออัตรากำลังพนักงานเพิ่ม จำนวน 1 อัตรา ประกอบด้วย

ปีงบประมาณ 2563 จำนวน 1 อัตรา

- นักวิชาการคอมพิวเตอร์

ส่วนที่ 1 บทนำ

1.1 หลักการและเหตุผล

เนื่องจากสถานการณ์ในส่วนของจำนวนนักศึกษาที่ลดลง ในหลายคณะ และมีนักศึกษาที่สนใจในคณะ ครุศาสตร์มากยิ่งขึ้น จึงทำให้ภาระงานสอนของอาจารย์สอนเปลี่ยนแปลงไป จึงต้องมีการปรับปรุงแผน อัตรากำลังบุคลากรมหาวิทยาลัยราชภัฏนครสวรรค์ ระยะ 4 ปี (2562-2565) ใหม่ ให้สอดคล้องกับ สถานการณ์ที่เปลี่ยนแปลงไป

1.2 วัตถุประสงค์

1.2.1 เพื่อเป็นการกำหนดกรอบและทิศทางในการจัดสรรอัตรากำลังให้คณะ/หน่วยงานต่าง ๆ ของ มหาวิทยาลัยในระยะ 4 ปี (ปีงบประมาณ พ.ศ. 2562-2565)

1.2.2 เพื่อให้สามารถวางแผนการจัดหาอาจารย์ในสาขาวิชาที่จำเป็นต่อการผลิตบัณฑิตในจำนวนที่ เพียงพอสำหรับดำเนินการจัดการเรียนการสอน ทั้งในสาขาที่เปิดสอนอยู่ และสาขาที่เตรียมการเปิดสอนใน อนาคต รวมทั้งการประมาณการค่าใช้จ่ายงบประมาณด้านงบบุคลากรได้อย่างเหมาะสม

1.2.3 เพื่อให้สามารถบริหารจัดการด้านงานบุคลากรได้อย่างมีประสิทธิภาพและประสิทธิผลสูงสุด ตลอดจนการกำหนดแนวทางการพัฒนาองค์กรได้

1.3 ขอบเขตการดำเนินงาน

กรอบอัตรากำลังและตำแหน่งเพิ่มเติม ระยะ 4 ปี ประจำปีงบประมาณ พ.ศ. 2562-2565 มีขอบเขตการ ดำเนินงานดังนี้

1.3.1 แต่งตั้งคณะทำงาน

จัดทำคำสั่งแต่งตั้งคณะกรรมการวิเคราะห์กรอบอัตรากำลังของมหาวิทยาลัยราชภัฏนครสวรรค์ ประจำปีงบประมาณ พ.ศ. 2558-2561 โดยเน้นการมีส่วนร่วมของหน่วยงานทุกหน่วยงานในมหาวิทยาลัยฯ

1.3.2 ทบทวนผลการดำเนินงานที่ผ่านมา

1) วิเคราะห์ผลการดำเนินงานตามกรอบอัตรากำลังเดิม ปีงบประมาณ พ.ศ. 2558-2561 โดย เปรียบเทียบข้อมูลอัตรากำลังระหว่างกรอบอัตรากำลังฯ ที่ได้รับอนุมัติจากสภามหาวิทยาลัยฯ กับอัตราและคน ครอบปัจจุบัน

2) คณะกรรมการวิเคราะห์กรอบอัตรากำลังของมหาวิทยาลัยราชภัฏนครสวรรค์ ประจำปี งบประมาณ พ.ศ. 2562-2565 พิจารณาทบทวน วิเคราะห์ผลการดำเนินงานตามกรอบอัตรากำลังเดิม ปีงบประมาณ พ.ศ. 2562-2565

1.3.3 ศึกษาและกำหนดแนวทาง ขั้นตอนในการดำเนินการ

1) กลุ่มงานการเจ้าหน้าที่ศึกษาแนวทางการจัดทำกรอบอัตรากำลังและตำแหน่งเพิ่มเติมจาก คู่มือปฏิบัติงานของสำนักงานคณะกรรมการการอุดมศึกษา เรื่อง การวางแผนอัตรากำลังทรัพยากรบุคคล อุดมศึกษา พระราชบัญญัติข้าราชการพลเรือนในสถาบันอุดมศึกษา พ.ศ. 2547 พระราชบัญญัติมหาวิทยาลัย ราชภัฏ พ.ศ. 2547 ประกาศกระทรวงศึกษาธิการ เรื่องการแบ่งส่วนราชการในมหาวิทยาลัยราชภัฏนครสวรรค์ พ.ศ. 2549

2) กำหนดแนวทาง นโยบายในการจัดทำกรอบอัตรากำลัง

3) กำหนดขั้นตอนในการจัดทำกรอบอัตรากำลัง โดยการวิเคราะห์กระบวนการในการจัดทำกรอบอัตรากำลังและตำแหน่งเพิ่มเติม ระยะเวลา 4 ปี ประจำปีงบประมาณ พ.ศ. 2561-2565

3.3.4 กลุ่มงานการเจ้าหน้าที่จัดทำคู่มือการกำหนดกรอบอัตรากำลังและตำแหน่งเพิ่มเติม มหาวิทยาลัยราชภัฏนครสวรรค์ และคู่มือการจัดทำกรอบอัตรากำลังและตำแหน่งเพิ่มเติม ระยะเวลา 4 ปี ประจำปีงบประมาณ พ.ศ. 2561-2565 ของหน่วยงานภายในมหาวิทยาลัยราชภัฏนครสวรรค์ เพื่อใช้เป็นแนวทางในการเก็บรวบรวมข้อมูล วิเคราะห์ ประมวลผลอย่างเป็นระบบตามหลักเกณฑ์ของสำนักงานคณะกรรมการการอุดมศึกษา ทั้งในแง่ของเกณฑ์การกำหนดกรอบอัตรากำลังและเกณฑ์การประกันคุณภาพ ที่เกี่ยวข้องกับการกำหนดกรอบอัตรากำลัง โดยกำหนดตำแหน่งในสายงานต่าง ๆ ให้เหมาะสมกับภาระหน้าที่ความรับผิดชอบ ปริมาณและคุณภาพของงาน ดังนี้

3.1) สายวิชาการ พิจารณาตามภาระงานสอนของอาจารย์ (Teaching Load) โดยมีเกณฑ์การคำนวณดังนี้

(1) ระดับปริญญาตรี ใช้เกณฑ์ 12 หน่วยชั่วโมง/สัปดาห์/ภาคการศึกษาต่ออาจารย์ 1 ตำแหน่ง หรือ 35 ชั่วโมงทำการ

(2) ระดับบัณฑิตศึกษา ใช้เกณฑ์ 6 หน่วยชั่วโมง/สัปดาห์/ภาคการศึกษาต่ออาจารย์ 1 ตำแหน่ง

(3) การกำหนดกรอบอัตรากำลังจะต้องพิจารณาถึงเกณฑ์มาตรฐานหลักสูตรดังต่อไปนี้

(3.1) ระดับปริญญาตรี จะต้องมียุทธศาสตร์ประจำตลอดหลักสูตรตลอดระยะเวลาที่จัดการศึกษาซึ่งมีคุณวุฒิตรงหรือสัมพันธ์กับสาขาวิชาที่เปิดสอนไม่น้อยกว่า 5 คน และในจำนวนนั้นต้องมีผู้มีความรู้ไม่ต่ำกว่าปริญญาโทหรือเทียบเท่าหรือเป็นผู้ดำรงตำแหน่งทางวิชาการไม่ต่ำกว่าผู้ช่วยศาสตราจารย์อย่างน้อย 2 คน

(3.2) ระดับปริญญาโท จะต้องมียุทธศาสตร์ประจำหลักสูตรตลอดระยะเวลาที่จัดการศึกษา จำนวนไม่น้อยกว่า 5 คน โดยมีคุณวุฒิปริญญาเอกหรือเทียบเท่าหรือเป็นผู้ดำรงตำแหน่งทางวิชาการไม่ต่ำกว่ารองศาสตราจารย์ อย่างน้อย 3 คน

(3.3) ระดับปริญญาเอก จะต้องมียุทธศาสตร์ประจำหลักสูตรตลอดระยะเวลาที่จัดการศึกษา จำนวนไม่น้อยกว่า 5 คน โดยมีคุณวุฒิปริญญาเอกหรือเทียบเท่าหรือเป็นผู้ดำรงตำแหน่งทางวิชาการไม่ต่ำกว่าศาสตราจารย์อย่างน้อย 3 คน

3.2) สายสนับสนุน

(1) การกำหนดอัตรากำลังสำหรับมหาวิทยาลัยที่จัดตั้งใหม่ ที่มีอัตรากำลังน้อยกว่าขั้นต่ำที่จำเป็นในการปฏิบัติงาน ควรมีการจัดอัตรากำลังเพิ่มเติมให้เพียงพอมิฉะนั้นจะทำให้การปฏิบัติตามภารกิจที่กำหนดมีผลกระทบได้

(2) กรณีมีการขยายงานเพิ่มขึ้น ต้องเป็นภารกิจที่ไม่อาจชะลอหรือจ้างเหมาเอกชนดำเนินการแทนได้ หรือใช้เทคโนโลยีแทนได้

(3) การกำหนดจำนวนให้พิจารณาหน้าที่ความรับผิดชอบ ภาระงานปริมาณงาน และ อัตรากำลังที่มีอยู่เดิมของแต่ละหน่วยงาน ทั้งนี้ในแต่ละหน่วยงาน การกำหนดจำนวนตำแหน่งจะต้องสอดคล้องกับปริมาณงานที่รับผิดชอบ โดยกำหนดให้ 1 ตำแหน่ง ต้องมีภาระงานไม่น้อยกว่า 35 ชั่วโมงทำการ/สัปดาห์ หรือ 230 วัน/ปี

1.3.4 หน่วยงานที่เกี่ยวข้องดำเนินการวิเคราะห์และจัดทำกรอบอัตรากำลังและตำแหน่งเพิ่มใหม่ระยะ 4 ปี ประจำปีงบประมาณ พ.ศ. 2562-2565ของหน่วยงาน

1) คณะ/ศูนย์/สำนัก/สถาบัน/กอง/หน่วย ดำเนินการแต่งตั้งคณะกรรมการวิเคราะห์กรอบอัตรากำลังฯ ภายในหน่วยงาน โดยเน้นการมีส่วนร่วมของบุคลากรทุกประเภทในหน่วยงาน

2) คณะ/ศูนย์/สำนัก/สถาบัน/กอง/หน่วย ดำเนินการวิเคราะห์และจัดทำ (ร่าง) กรอบอัตรากำลังและตำแหน่งเพิ่มใหม่ฯ ของหน่วยงานตามแบบฟอร์มที่กำหนดไว้ในคู่มือการจัดทำกรอบอัตรากำลังและตำแหน่งเพิ่มใหม่ฯ ระยะ 4 ปี ประจำปีงบประมาณ พ.ศ. 2562-2565 ของหน่วยงานภายในมหาวิทยาลัย

3) คณะกรรมการวิเคราะห์กรอบอัตรากำลังฯ ภายในหน่วยงาน พิจารณา วิเคราะห์กรอบอัตรากำลังและตำแหน่งเพิ่มใหม่ฯ ของหน่วยงาน

1.3.5 รวบรวม วิเคราะห์ จัดทำ (ร่าง) กรอบอัตรากำลังและตำแหน่งเพิ่มใหม่ ระยะ 4 ปี ประจำปีงบประมาณ พ.ศ. 2562-2565มหาวิทยาลัยราชภัฏนครสวรรค์

1.3.6 เสนอ (ร่าง) กรอบอัตรากำลังและตำแหน่งเพิ่มใหม่ ระยะ 4 ปี ประจำปีงบประมาณ พ.ศ. 2562-2565 ต่อคณะกรรมการชุดต่าง ๆ เพื่อพิจารณาขอความเห็นชอบ

1.4 ขั้นตอนและกระบวนการในการวางแผนอัตรากำลังทรัพยากรบุคลากรอุดมศึกษา

1.4.1 การสำรวจเอกสารเกณฑ์/มาตรฐานที่เกี่ยวข้อง

1.4.2 การประมวลผล และวิเคราะห์ข้อมูลจากเอกสาร

1.4.3 การจัดทำวิธีการ/แนวทางที่ใช้ในการวิเคราะห์ข้อมูล

1.4.4 การจำแนกตำแหน่งงาน สำหรับเป็นฐานการคำนวณ

1.4.5 การวิเคราะห์อัตราที่ควรมีในแต่ละปี

1) สายวิชาการ

2) สายสนับสนุน

1.4.6 การจัดทำรายงานสรุปภาพรวมข้อมูล

1.5 ข้อมูลเพื่อประกอบการวางแผนอัตรากำลัง และจัดทำกรอบอัตรากำลัง ประจำปีงบประมาณพ.ศ. 2562-2565

การจัดทำกรอบอัตรากำลังในครั้งนี้ งานกรรณการเจ้าหน้าที่ ได้นำข้อมูลต่าง ๆ มาประมวลเพื่อทำการวิเคราะห์และสังเคราะห์ข้อมูลให้ได้เป็นกรอบอัตรากำลังสายวิชาการ โดยมีข้อมูลที่เกี่ยวข้อง ดังนี้

1.5.1 ข้อมูลเพื่อประกอบการพิจารณาสายวิชาการ

- 1) ข้อมูลจำนวนหน่วยกิตนักศึกษา (student credit Hours : SCH)
- 2) ข้อมูลจำนวนนักศึกษาเต็มเวลา (Full Time Equivalent Student : FTES)
- 3) ข้อมูลการคำนวณอัตรารายวิชาที่ควรมี
- 4) ข้อมูลการคำนวณค่านักศึกษาเต็มเวลาระดับบัณฑิตศึกษาให้เป็นปริญญาตรีเพื่อให้อยู่ในหน่วยวัด (SCALE) เดียวกัน
- 5) ข้อมูลการวิเคราะห์สถานการณ์และกลั่นกรองสภาพแวดล้อมทั้งภายในและภายนอกที่ส่งผลกระทบต่อกรรณการกำหนดกรอบอัตรากำลัง
- 6) ข้อมูลแนวทางการบริหารงาน มหาวิทยาลัยราชภัฏนครสวรรค์
- 7) การจัดโครงสร้างการแบ่งส่วนราชการภายใน
- 8) ข้อมูลบุคลากร
- 9) หลักสูตรและสาขาวิชาที่เปิดสอน
 - 9.1) หลักสูตรที่เปิดสอนในปัจจุบัน ปีการศึกษา 2561
 - 9.2) แผนการเปิดหลักสูตรใหม่ ปีการศึกษา 2562-2565
- 10) ข้อมูลจำนวนนักศึกษา ปีการศึกษา 2562-2565
- 11) ข้อมูลเกี่ยวกับภาระงานของอาจารย์ระดับปริญญาตรี และระดับบัณฑิตศึกษา
 - (1) จำนวนหน่วยกิตที่ระบุไว้ในหลักสูตร
 - (2) จำนวนนักศึกษาที่ภาควิชา/คณะ ต้องสอน
 - (3) ระดับการศึกษาตามหลักสูตร
 - (4) จำนวนกลุ่มของนักศึกษาที่แบ่งเพื่อจัดการเรียนการสอน
 - (5) จำนวนชั่วโมงบรรยายต่อสัปดาห์ต่อภาคการศึกษาตามตารางสอน
 - (6) จำนวน (4) × (5)
 - (7) จำนวนกลุ่มที่แบ่งเพื่อศึกษาภาคปฏิบัติ
 - (8) จำนวนชั่วโมงที่ศึกษาภาคปฏิบัติ
 - (9) จำนวน $\frac{(7) \times (8)}{1.5}$ (การสอนภาคปฏิบัติ 1.5 ชั่วโมงปฏิบัติ = 1 ชั่วโมงบรรยาย)
 - (10) ปริมาณงานวิจัยกำหนดให้ 10% ของจำนวน (6) + (9)

(11) ภาระงานของบริการวิชาการที่ปฏิบัติจริงต่อสัปดาห์ต่อภาคการศึกษา หารด้วย 3 (กำหนดให้ 3 ชั่วโมงเท่ากับ 1 หน่วยชั่วโมง) (เฉพาะที่ได้รับมอบหมายจากสถาบันอุดมศึกษา)

$$(12) \text{ จำนวนอาจารย์ที่พึงมี} = \frac{\text{ผลรวมทั้งปีการศึกษา (6) + (9) + (10) + (11)}{30} \text{ กรณีปริญญาตรี}$$

$$\text{จำนวนอาจารย์ที่พึงมี} = \frac{\text{ผลรวมทั้งปีการศึกษา (6) + (9) + (10) + (11)}{12} \text{ กรณีบัณฑิตศึกษา}$$

การจัดทำกรอบอัตรากำลังในครั้งนี้งานการเจ้าหน้าที่ได้นำข้อมูลต่าง ๆ มาประมวลเพื่อทำการวิเคราะห์และสังเคราะห์ข้อมูลให้ได้เป็นกรอบอัตรากำลังสายสนับสนุน โดยเบื้องต้นจำแนกบุคลากรสายสนับสนุน ออกได้ 2 ลักษณะ ดังนี้

1. สายสนับสนุนวิชาการ (ศูนย์,สถาบัน,สำนัก)
 - 1.1 ตำแหน่งที่ปฏิบัติงานในห้องปฏิบัติการ
 - 1.2 ตำแหน่งที่ปฏิบัติงานด้านวิจัย
 2. สายบริหารและธุรการทั่วไป ในสำนักงานอธิการบดี/คณะ/สถาบัน/สำนัก
- 1.5.2 ข้อมูลเพื่อประกอบการพิจารณาสายสนับสนุน
- 1) ข้อมูลทั่วไปของมหาวิทยาลัยราชภัฏนครสวรรค์ ใช้ข้อมูลร่วมกันกับส่วนข้อมูลทั่วไปในการกำหนดกรอบอัตรากำลังสายผู้สอน
 - 2) ข้อมูลการกำหนดอัตรากำลังของแต่ละหน่วยงาน
 - 2.1) สายสนับสนุนวิชาการ (ศูนย์,สถาบัน,สำนัก)
 - (1) ข้อมูลทั่วไป เพื่อให้เห็นภาพรวมของหน่วยงาน ได้แก่โครงสร้างของหน่วยงาน เป้าหมายของหน่วยงาน โครงการใหม่ที่ต้องดำเนินการ จำนวนนักศึกษา และปี พ.ศ. ที่จัดตั้ง
 - (2) ข้อมูลคำขอรายละเอียดที่เกี่ยวข้องกับงานที่ปฏิบัติ
 - (2.1) ตำแหน่งที่ทำงานในห้องปฏิบัติการ
 - จำนวนห้องปฏิบัติการ
 - ผังการใช้ห้องปฏิบัติการ
 - ลักษณะการใช้ห้องปฏิบัติการ (สาขาวิชา , ชั่วโมงเตรียมการจำนวนนักศึกษา) เพื่อการวิเคราะห์และสรุปการใช้งานของห้องปฏิบัติการว่ามีความพร้อมทั้งตัวบุคคลและภาระงานเหมาะสมเพียงพอหรือไม่
 - ประเภทและจำนวนอุปกรณ์ เครื่องมือ เครื่องใช้ โดยระบุถึงความสำคัญ ลักษณะทางเทคนิคเฉพาะด้าน เช่น ห้องฉายรังสี ตามที่มหาวิทยาลัยราชภัฏนครสวรรค์ โดยศูนย์วิทยาศาสตร์มีเครื่องมือชนิดนี้อยู่ด้วย หรือความอันตรายที่อาจเกิดขึ้นได้จากเครื่องมือและอุปกรณ์ต่าง ๆ
 - ขอบข่ายภาระงานและปริมาณงานของแต่ละหน่วยงานของแต่ละคน

– จำนวนอัตรากำลังข้าราชการและลูกจ้างประจำ พนักงานราชการ พนักงานมหาวิทยาลัยยงบแผ่นดิน และงบรายได้ , เจ้าหน้าที่ประจำสัญญาจ้าง

(2.2) ตำแหน่งที่ปฏิบัติงานด้วยวิจัย

- สาขาวิจัยหลักที่ต้องดำเนินการโดยผ่านความเห็นชอบของมหาวิทยาลัย
- ปริมาณงาน
- จำนวนอัตรากำลังข้าราชการและลูกจ้าง (ประจำชั่วคราว) ที่มีอยู่เดิมใน

แต่ละหน่วยงาน

2.2) สายบริหารและธุรการทั่วไป (สำนักงานอธิการบดี/คณะ/สถาบัน/สำนัก)

(1) ข้อมูลทั่วไป เพื่อให้เห็นภาพรวมของหน่วยงาน ได้แก่ โครงสร้างของหน่วยงาน เป้าหมายของหน่วยงาน โครงการใหม่ที่ต้องดำเนินการ จำนวนนักศึกษาและปี ที่จัดตั้ง

(2) ข้อมูลรายละเอียดที่เกี่ยวข้องกับการกำหนดกรอบอัตรากำลัง

(2.1) ขอบข่ายภาระงานและปริมาณงานของแต่ละหน่วยงาน ของแต่ละคน

(2.2) หน้าที่ความรับผิดชอบ ระบบการบริหารงานและปริมาณงาน แต่ละ

หน่วยงาน

(2.3) จำนวนอัตรากำลังข้าราชการและลูกจ้างประจำ พนักงานราชการ พนักงาน

มหาวิทยาลัยยงบแผ่นดินและงบรายได้ เจ้าหน้าที่ประจำสัญญาจ้าง

(2.4) งานที่ไม่ต้องดำเนินการเองและสามารถจ้างเหมาเอกชนมาดำเนินการแทนได้

(2.5) การนำเทคโนโลยีมาใช้ในการดำเนินงานขั้นตอน วิธีการดำเนินงาน และ ระยะเวลาที่ใช้ในการปฏิบัติงานโดยสายสนับสนุนมีเกณฑ์การคิดภาระงาน ดังนี้

(2.6) การคิดปริมาณงานจะคิดปริมาณงานรวมใน 1 ปี

(2.7) ปริมาณงานที่รวมได้จะต้องนำมาทอนเป็นจำนวนวัน

(2.8) กำหนดให้ 1 วัน = 7 ชั่วโมงทำการและ 1 คน ทำงาน 230 วัน/ปี

$$\text{อัตรากำลังที่พึงมี} = \frac{\text{ระยะเวลาที่ใช้ในการปฏิบัติงานรวมทั้งหมด(วัน)}}{230}$$

การวิเคราะห์ข้อมูลพื้นฐานดังกล่าว เพื่อที่งานการเจ้าหน้าที่จะได้ทำการวิเคราะห์และระบุจำนวนคนที่เหมาะสมและสอดคล้องกับแผนการผลิตบัณฑิต แผนการพัฒนา และสามารถตอบสนองต่อเป้าหมายที่ผู้บริหารมหาวิทยาลัยหรือสภามหาวิทยาลัยได้แนะนำไว้ให้เกิดผลสัมฤทธิ์ในอนาคต

1.6 กฎหมายและระเบียบที่เกี่ยวข้อง

1.6.1 พระราชบัญญัติระเบียบข้าราชการพลเรือนในสถาบันอุดมศึกษา พ.ศ. 2547 มาตรา 20

1.6.2 ประกาศกระทรวงศึกษาธิการ เรื่องการแบ่งส่วนราชการในมหาวิทยาลัยราชภัฏนครสวรรค์ จังหวัดนครสวรรค์ พ.ศ. 2549

1.6.3 ประกาศ ก.พ.อ. เรื่องหลักเกณฑ์ วิธีการและเงื่อนไขการต่อเวลาราชการของข้าราชการพลเรือนในสถาบันอุดมศึกษา พ.ศ. 2550

1.6.4 หนังสือสำนักเลขาธิการคณะรัฐมนตรี เรื่อง ขออนุมัติอัตรากำลังเพิ่มเติมของมหาวิทยาลัยราชภัฏมหาวิทยาลัยเทคโนโลยีราชมงคล มหาวิทยาลัยนราธิวาส ราชนครินทร์ มหาวิทยาลัยนครพนม สถาบันเทคโนโลยีปทุมวันและวิทยาลัยชุมชน ที่ นร 0506/9984 ลงวันที่ 18 มิถุนายน 2550

1.6.5 พระราชบัญญัติ การบริหารส่วนงานภายในของสถาบันอุดมศึกษา พ.ศ. 2550

1.6.6 ระเบียบ ข้อบังคับและประกาศของมหาวิทยาลัยราชภัฏนครสวรรค์ที่เกี่ยวข้อง

1.6.7 ประกาศคณะกรรมการการอุดมศึกษา เรื่องหลักเกณฑ์การจัดตั้งส่วนงานภายในของสถาบันอุดมศึกษา พ.ศ. 2551

1.6.8 มาตรฐานกำหนดตำแหน่งของข้าราชการพลเรือนในสถาบันอุดมศึกษา พ.ศ. 2553

1.6.9 ประกาศคณะกรรมการการอุดมศึกษา เรื่องหลักเกณฑ์การจัดตั้งส่วนงานภายในของสถาบันอุดมศึกษา พ.ศ. 2555

1.6.10 คู่มือการปฏิบัติงาน เรื่อง การวางแผนอัตรากำลังทรัพยากรบุคคลอุดมศึกษา กันยายน 2551 ของกลุ่มมาตรฐานการบริหารงานบุคคล สำนักส่งเสริมและพัฒนสมรรถนะบุคลากร สำนักงานคณะกรรมการการอุดมศึกษา

1.6.11 โครงการประชุมสัมมนาเชิงปฏิบัติการ เรื่อง “การทบทวนข้อมูลและจัดทำแผนกรอบอัตรากำลังมหาวิทยาลัยราชภัฏนครสวรรค์ ประจำปีงบประมาณ พ.ศ. 2558-2561”

1.5 ข้อมูลพื้นฐาน

มหาวิทยาลัยราชภัฏนครสวรรค์ เป็นสถาบันการศึกษาระดับอุดมศึกษา สังกัดสำนักงานคณะกรรมการการอุดมศึกษากระทรวงศึกษาธิการ เริ่มก่อตั้งเมื่อวันที่ 15 สิงหาคม พ.ศ. 2465 มีชื่อเดิมว่า โรงเรียนฝึกหัดครูมูลสิกกรรม ประจำนครสวรรค์ ต่อมาในปี พ.ศ. 2475 ได้มีการยุบไปรวมกับโรงเรียนฝึกหัดครูมูลจังหวัดพระนครศรีอยุธยา และในปี พ.ศ. 2477 ได้จัดตั้งเป็นโรงเรียนประถมนวิสามันตเกษตรกรรม ปี พ.ศ. 2498 จัดตั้งเป็นโรงเรียนฝึกหัดครูนครสวรรค์ ปี พ.ศ. 2511 จัดตั้งเป็นวิทยาลัยครูนครสวรรค์ ในวันที่ 14 กุมภาพันธ์ 2535 ได้รับพระราชทานชื่อจากพระบาทสมเด็จพระเจ้าอยู่หัวภูมิพลอดุลยเดช เป็นสถาบันราชภัฏนครสวรรค์ และวันที่ 15 มิถุนายน 2547 ได้เปลี่ยนสถานะเป็นมหาวิทยาลัยราชภัฏนครสวรรค์ มีสาระสำคัญในการพัฒนามาเป็นมหาวิทยาลัยราชภัฏนครสวรรค์ สรุปได้ดังนี้

- พ.ศ. 2465** จัดตั้งโรงเรียนฝึกหัดครูมูลสิกกรรม รับนักเรียนที่จบชั้นประถมศึกษาปีที่ 4 มาเรียน 5 ปี ตามหลักสูตรกระทรวงธรรมการ นักเรียนที่เรียนจบแล้วจะได้รับวุฒิมูลสิกกรรม
- พ.ศ. 2477** จัดตั้งโรงเรียนประถมนวิสามันตเกษตรกรรม รับผู้จบชั้นประถมศึกษาปีที่ 4 และประถมศึกษาปีที่ 5 เรียนในชั้นประถมเกษตรกรรมปีที่ 1 และชั้นประถมเกษตรกรรม ปีที่ 2 โดยมีระยะเวลาเรียน 2 ปี โดยมีระยะเวลาเรียน 5 ปี
- พ.ศ. 2483** เปิดรับนักเรียนฝึกหัดครูประชาบาล (ป.บ.) หลักสูตร 3 ปี รับผู้สำเร็จการศึกษาชั้นประถมศึกษาปีที่ 4 มีหลักสูตรการเรียน 3 ปี
- พ.ศ. 2498** จัดตั้งโรงเรียนฝึกหัดครูนครสวรรค์ เปิดรับนักเรียนฝึกหัดครูประกาศนียบัตรวิชาการศึกษา (ป.กศ.) หลักสูตร 2 ปี รับนักเรียนที่จบชั้นมัธยมปีที่ 6 (ม.6) ปัจจุบันเทียบเท่ากับชั้นมัธยมศึกษาปีที่ 3 (ม.3)
- พ.ศ. 2511** ยกฐานะโรงเรียนฝึกหัดครูขึ้นเป็น “วิทยาลัยครู” เปิดสอนในระดับ ป.กศ. และ ป.กศ. สูง
- พ.ศ. 2512** กรมการฝึกหัดครูได้มีโครงการ ผลิตครูยามฉุกเฉินขึ้นจึงได้เปิดหลักสูตร “ประกาศนียบัตรครูประถมศึกษา” (ป.ป.) สำหรับผู้จบ ม.ศ. 5 มาเรียนอีก 1 ปี รวมทั้งเปิดรับนักศึกษาภาคค่ำรุ่นแรกทั้งระดับ ป.กศ. และระดับ ป.กศ. สูง
- พ.ศ. 2518** ได้มีพระราชบัญญัติวิทยาลัยครู พ.ศ. 2518 ให้สามารถจัดการศึกษาได้ถึงระดับปริญญาตรี
- พ.ศ. 2524** เปิดรับนักศึกษาภาคปกติสาขาวิชาการศึกษา หลักสูตรครุศาสตรบัณฑิต (ค.บ. 4 ปี) ในวิชาเอกสังคมศึกษาและวิทยาศาสตร์ทั่วไป
- พ.ศ. 2526** เปิดรับนักศึกษาหลักสูตรประกาศนียบัตรการศึกษาชั้นสูง ป.กศ. สูง วิชาเอกเทคนิคการอาชีพได้แก่ เทคนิคการอาชีพสิกกรรม เทคนิคการอาชีพวารสารและการประชาสัมพันธ์ และเทคนิคการอาชีพไฟฟ้า

- พ.ศ. 2527** มีพระราชบัญญัติวิทยาลัยครู (ฉบับที่ 2) พ.ศ. 2527 ให้วิทยาลัยครูสามารถเปิดสอนสาขาวิชาการอื่นได้ จึงเปิดรับนักศึกษาหลักสูตรอนุปริญญาศิลปศาสตรบัณฑิต (อ.ศศ.) ในวิชาการสารและการประชาสัมพันธ์ วิชาดนตรี และหลักสูตรอนุปริญญาอนุปริญญาวิทยาศาสตร์ (อ.วท.) มีวิชาไฟฟ้า ฟิสิกส์ และมีคณะวิชาวิทยาการจัดการ เพิ่มขึ้นรวมเป็น 4 คณะวิชา คือคณะวิชาครุศาสตร์ คณะวิชามนุษยศาสตร์และสังคมศาสตร์ คณะวิชาวิทยาศาสตร์และเทคโนโลยี และคณะวิชาวิทยาการจัดการ
- พ.ศ. 2531** เปิดรับนักศึกษาในสาขาศิลปศาสตร์และสาขาวิทยาศาสตร์ ทั้งในระดับอนุปริญญาและระดับปริญญาตรี ระดับอนุปริญญาศิลปศาสตรบัณฑิต (อ.ศศ.) เปิดโปรแกรมวิชาดนตรี โปรแกรมวิชาอังกฤษธุรกิจระดับปริญญาตรี ศิลปศาสตรบัณฑิต (ศศ.บ) เปิดโปรแกรมวิชาภาษาอังกฤษ โปรแกรมวิชานิติศาสตร์ โปรแกรมพัฒนธรรมศึกษา ระดับอนุปริญญาวิทยาศาสตร์บัณฑิต (อ.วท.) เปิดโปรแกรมวิชาเพาะเลี้ยงสัตว์น้ำ โปรแกรมวิชาไฟฟ้า และระดับปริญญาตรีวิทยาศาสตร์บัณฑิต (วท.บ.) เปิดโปรแกรมวิชาฟิสิกส์ และโปรแกรมวิชาเกษตรศาสตร์
- พ.ศ. 2532** เปิดสอนระดับอนุปริญญาวิทยาศาสตร์บัณฑิต โปรแกรมวิชาคอมพิวเตอร์
- พ.ศ. 2533** เปิดสอนระดับอนุปริญญาวิทยาศาสตร์บัณฑิต โปรแกรมวิชาเคมีปฏิบัติ และระดับปริญญาตรีวิทยาศาสตร์บัณฑิต (ว.ท.บ.) หลักสูตร 2 ปี โปรแกรมวิชาเทคโนโลยีการเกษตร
- พ.ศ. 2534** เปิดสอนระดับอนุปริญญาวิทยาศาสตร์บัณฑิต โปรแกรมวิชาเซรามิกส์ และระดับปริญญาตรี (ค.บ.4 ปี) ในโครงการครุทายาท ระดับมัธยม จำนวน 3 โปรแกรม ได้แก่ เกษตรกรรม ฟิสิกส์ และชีววิทยา
- พ.ศ. 2535** วิทยาลัยครูนครสวรรค์ เปลี่ยนสถานะภาพเป็น สถาบันราชภัฏนครสวรรค์ เมื่อวันที่ 14 กุมภาพันธ์ 2535 สังกัดสำนักงานสภาสถาบันราชภัฏ กระทรวงศึกษาธิการ
- พ.ศ. 2542** เปิดสอนระดับบัณฑิตศึกษา หลักสูตรครุศาสตรมหาบัณฑิต สาขาวิชาการบริหาร การศึกษา และสาขาวิชาหลักสูตร และการสอน
- พ.ศ. 2543** เปิดสอนระดับปริญญาตรีวิทยาศาสตร์บัณฑิต (วท.บ. 4 ปี) โปรแกรมวิชาเทคโนโลยีเซรามิกส์
- พ.ศ. 2545** เปิดสอนระดับบัณฑิตศึกษา หลักสูตรศิลปศาสตรบัณฑิต สาขาวิชายุทธศาสตร์ การพัฒนา
- พ.ศ. 2546** เปิดสอนระดับบัณฑิตศึกษา หลักสูตรสาขาวิชาส่งเสริมสุขภาพ และเปิดรับนักศึกษา หลักสูตรนิติศาสตร์บัณฑิต สาขาวิชานิติศาสตร์
- พ.ศ. 2547** สถาบันราชภัฏนครสวรรค์ ได้ปรับเปลี่ยนสถานะภาพเป็น มหาวิทยาลัยราชภัฏนครสวรรค์ ตามพระราชบัญญัติมหาวิทยาลัยราชภัฏ พ.ศ. 2547 เมื่อวันที่ 15 มิถุนายน 2547

- พ.ศ. 2548** ร่วมมือกับวิทยาลัยชุมชนพิจิตร เปิดสอนระดับปริญญาตรี หลักสูตรศิลปศาสตรบัณฑิต สาขารัฐประศาสนศาสตร์ ที่ อำเภอโพทะเล จังหวัดพิจิตร
- พ.ศ. 2549** เปิดสอนระดับปริญญาเอก หลักสูตรครุศาสตร์ดุษฎีบัณฑิต (ค.ด.) สาขาวิชาการจัดการศึกษา และการเรียนรู้
- พ.ศ. 2550** เปิดสอนระดับปริญญาเอก หลักสูตรปรัชญาดุษฎีบัณฑิต (ปร.ด) สาขาพุทธศาสตร์ การพัฒนา เปิดสอนระดับปริญญาโท ได้แก่ หลักสูตรครุศาสตร์มหาบัณฑิต สาขาวิจัย และประเมินผลการศึกษา หลักสูตรวิทยาศาสตรมหาบัณฑิต สาขาวิชาการจัดการ การเกษตร หลักสูตรบริหารธุรกิจมหาบัณฑิต สาขาวิชาการตลาด
- พ.ศ. 2552** เปิดสอนระดับปริญญาตรีได้แก่ วิศวกรรมศาสตรบัณฑิต (วิศวกรรมไฟฟ้าเครื่องกล การผลิต) และหลักสูตรวิศวกรรมศาสตรบัณฑิต สาขาวิศวกรรมพลังงาน
- พ.ศ. 2553** เปิดสอนระดับปริญญาโท หลักสูตรวิทยาศาสตรบัณฑิต สาขาวิทยาศาสตรศึกษา
- พ.ศ. 2556** ได้ทรงพระกรุณาโปรดเกล้าฯ แต่งตั้ง **ผศ.ดร.บัญญัติ ขำนาญกิจ** มาดำรงตำแหน่ง อธิการบดีมหาวิทยาลัยราชภัฏนครสวรรค์ เมื่อวันที่ 18 มีนาคม 2556
- พ.ศ.2557** เปิดสอนระดับปริญญาตรี ได้แก่ หลักสูตรวิศวกรรมศาสตรบัณฑิต สาขาวิศวกรรม การจัดการอุตสาหกรรมและสิ่งแวดล้อม และระดับปริญญาเอก หลักสูตรครุศาสตร์ดุษฎี บัณฑิต (ค.ด.) สาขาบริหารการศึกษา
- พ.ศ.2558** เปิดสอนระดับปริญญาตรี หลักสูตรวิทยาศาสตรบัณฑิต สาขาวิชาเทคโนโลยีชีวภาพ

ตราสัญลักษณ์

พระราชลัญจกรประจำพระองค์



หมายถึง พระตราที่ใช้ประทับกำกับพระปรมาภิไธยพระมหากษัตริย์ในต้นเอกสารสำคัญส่วนพระองค์ที่ไม่เกี่ยวข้องกับราชการแผ่นดิน

พระราชลัญจกรประจำพระองค์ รัชกาลที่ 9 เป็นรูปพระที่นั่งอิศฐานิต์ ประกอบด้วยวงจักรกลางวงจักรมีอักษรเป็น อู หรือเลข 9 รอบวงจักรมีรัศมีเปล่งออกโดยรอบเหนือจักรเป็นรูปเศวตฉัตรชั้น ฉัตรตั้งอยู่บนพระที่นั่งอิศฐานิต์ แปลความหมายว่า ทรงมีพระบรมเดชานุภาพในแผ่นดิน (โดยที่วันพระบรมราชาภิเษกตามโบราณราชประเพณีได้เสด็จประทับเหนือพระที่นั่งอิศฐานิต์ สมาชิกรัฐสภาถวายน้ำอภิเษกจากทิศทั้งแปดนับเป็นครั้งแรกในประวัติศาสตร์ที่พระมหากษัตริย์ในระบอบประชาธิปไตยทรงรับน้ำอภิเษกจากสมาชิกรัฐสภา แทนที่จะทรงรับจากราชบัณฑิตตั้งในรัชกาลก่อน)

รูปวงรี ภายในเป็นดวงตราพระราชลัญจกรประจำพระองค์พระบาทสมเด็จพระเจ้าอยู่หัว รัชกาลปัจจุบัน ล้อมรอบด้วยชื่อของมหาวิทยาลัยทั้งภาษาไทยและภาษาอังกฤษประกอบด้วย สีต่าง ๆ จำนวน 5 สีได้แก่

- สีน้ำเงิน หมายถึง สถาบันพระมหากษัตริย์ผู้ให้กำเนิด และพระราชทานนาม “มหาวิทยาลัยราชภัฏ”
- สีเขียว หมายถึง แหล่งที่ตั้งของมหาวิทยาลัยราชภัฏ 40 แห่ง ในแหล่งธรรมชาติ และสิ่งแวดล้อม ที่สวยงาม
- สีทอง หมายถึง ความเจริญรุ่งเรืองทางภูมิปัญญา
- สีส้ม หมายถึง ความรุ่งเรืองทางศิลปวัฒนธรรม ท้องถิ่นที่ก้าวไกลใน 40 มหาวิทยาลัยราชภัฏ
- สีขาว หมายถึง ความคิดอันบริสุทธิ์ของนักปราชญ์แห่งพระบาทสมเด็จพระเจ้าอยู่หัว

พระพุทธรูปประจำมหาวิทยาลัย



พระพุทธรูปสัมฤทธิ์ บรมครูประชาชนาก
สังฆราชอุทิศ
ประดิษฐาน ณ มหาวิทยาลัยราชภัฏนครสวรรค์

พระพุทธรูปสัมฤทธิ์ บรมครูประชาชนากสังฆราชอุทิศ องค์จำลอง
ประดิษฐาน ณ ศูนย์การศึกษายานมตรี
อ.พยุหะคีรี จ.นครสวรรค์

“พระพุทธรูปสัมฤทธิ์”

พระพุทธรูปประจำมหาวิทยาลัยราชภัฏนครสวรรค์ พระพุทธรูปสัมฤทธิ์ บรมครูประชาชนาก สังฆราชอุทิศเป็นพระพุทธรูปปางคันธารราษฎร์ ตามแบบพระพุทธรูปที่ได้มีการสร้างขึ้น ในสมัยเริ่มแรกในประเทศอินเดีย คนไทยมักเรียกว่า “ปางขอฝน” บางท่านเรียก “ปางปฐมเทศนา” บาง “ปางประทานพร” บาง เพราะมีลักษณะใกล้เคียงทั้งพระอิริยาบถและความหมาย อย่างไรก็ตาม พระพุทธรูปพระองค์นี้เป็นพระพุทธรูปปางคันธาร หรือปางขอฝน ตามที่ทานสมเด็จพระสังฆราชอริยวงศาตตญาณ (ปุ่น ปุณฺณสิริ) ได้ตรัสไว้ เมื่อนำมาประดิษฐานที่วิทยาลัยครูนครสวรรค์แล้วชาวบ้านก็เรียกติดปากว่า “หลวงพ่อบุญธรรม” หรือที่ชาวบ้านเรียกว่า “สมเด็จพระฟ้าแจ่ม” เพราะถือนิมิตขณะทำพิธีเททองหล่อ ทองฟ้าแจ่ม แจ่มใส เมื่อเสร็จพิธีฝนตกหนัก แมกระทั้งได้อัญเชิญมาวิทยาลัยครู ฝนก็ตกตลอดทาง จึงเรื่องน่าอัศจรรย์อย่างยิ่ง

คำว่า “สัมฤทธิ์” แปลว่า ผู้รู้สิ่งทั้งปวง ซึ่งเป็นพระนามประการหนึ่งของพระพุทธเจ้านั้นหมายความว่า พระองค์ทรงรู้ทุกสิ่งทุกอย่างในสากลจักรวาลทั้งเวลาหลับและเวลาตื่น พระพุทธรูปสัมฤทธิ์ จึงเป็นพระพุทธรูปที่คู่ควรแก่การบูชา ดังปรากฏในมงคลสูตรไว้ว่า “บูชา จ บูชานิยานเอดมมงคลมุตตม” บูชาผู้ที่ควรบูชาเป็นมงคลอันสูงสุดเป็นสัญลักษณ์พระพุทธศาสนิกชน ไถกราบไหว้บูชาเพื่อระลึกถึง พระรัตนตรัย คือ คุณพระพุทธคุณพระธรรมคุณพระสงฆ์ เพื่อความสงบสุข ความเจริญอกงามจะมีแก่ตนเอง และสังคมตลอดไป

ดอกไม้ประจำมหาวิทยาลัย

พะยอม ถูกกำหนดเป็นดอกไม้ประจำมหาวิทยาลัยมาตั้งแต่แรกเริ่มก่อนที่จะมาเป็นวิทยาลัยครุศรีธรรมราช สถาบันราชภัฏนครสวรรค์ และจนถึงปัจจุบัน ก็ยังคงใช้ดอกพะยอมเป็นดอกไม้ประจำมหาวิทยาลัยเช่นเดิม

พะยอมเป็นพรรณไม้ยืนต้นขนาดกลางถึงขนาดใหญ่ สูงประมาณ 15-20 เมตร ทรงพุ่มกลม ผิวเปลือกสีน้ำตาลหรือเทา เนื้อไม้มีสีเหลืองแข็ง ลำต้นแตกเป็นร่องตามยาวมีสะเก็ดหนา ใบเป็นรูปมนรี ปลายใบแหลม โคนใบสอบมน ขอบใบเรียบ ด้านหลังใบมีเส้นใบชัด ดอกออกเป็นช่อ ใหญ่ส่วนยอดของต้น ดอกมีกลีบ 3 กลีบ โคนกลีบดอกติดกับก้านดอก มีลักษณะกลม กลีบดอกเรียบโค้งเล็กน้อย มีสีเหลืองอ่อน กลิ่นหอม



ดอกพะยอม

เครื่องหมายการค้าประจำมหาวิทยาลัย



ด้วยมหาวิทยาลัยราชภัฏนครสวรรค์ ได้จัดทำตราสัญลักษณ์ของดอกไม้ประจำมหาวิทยาลัย เพื่อเป็นเครื่องหมายการค้า LOGO ประจำมหาวิทยาลัย ที่สามารถนำไปใช้อย่างไม่เป็นทางการ ในโอกาสต่างๆ ทั้งอาคาร สถานที่ บนเว็บไซต์และ Social Network โดยใช้อักษรย่อ NSRU และมีดอกพะยอม ซึ่งเป็นต้นไม้ประจำมหาวิทยาลัยอยู่ด้านบนซ้ายมือ

สีเขียว	หมายถึง	แหล่งที่ตั้งของมหาวิทยาลัยราชภัฏนครสวรรค์ ที่ตั้งในแหล่งธรรมชาติและสิ่งแวดล้อมที่สวยงาม
ดอกพะยอม	หมายถึง	เป็นดอกไม้ประจำมหาวิทยาลัยราชภัฏนครสวรรค์ ลักษณะของดอกพะยอมมี 5 กลีบ โดยปลายกลีบจะโค้งเป็นเกี้ยว จุดตรงกลาง แสดงถึงลักษณะการเริ่มต้นของมหาวิทยาลัยราชภัฏนครสวรรค์ จากจุดเล็ก ๆ สู่คณะวิชา 5 คณะ โดยมีหน่วยงานสนับสนุน 5 หน่วยงาน เพื่อขับเคลื่อนมหาวิทยาลัยไปสู่จุดหมายสูงสุด ด้วยความสมัครสมาน สามัคคีกลมเกลียว
NSRU	หมายถึง	แบบตัวอักษรมีลักษณะแข็งและโค้งมน แสดงถึงความเข้มแข็งและอ่อนโยน ตัวอักษรใช้สีเดียวกันทุกตัว แสดงถึงความเป็นอันหนึ่งอันเดียวกัน

1.6.1 ที่ตั้ง

ตั้งอยู่เลขที่ 398 หมู่ 9 ถนนสวรรคร์วิถี ตำบลนครสวรรคร์ต อําเภอเมือง จังหวัดนครสวรรคร์

1.6.2 ที่ดินและอาคารสถานที่

1) ที่ดินของสถานที่ตั้งมหาวิทยาลัยปัจจุบัน

1.1) มหาวิทยาลัยราชภัฏนครสวรรคร์ปัจจุบันตั้งอยู่เลขที่ 398 หมู่ 9 ถนนสวรรคร์วิถี ต. นครสวรรคร์ต อ. เมือง จ. นครสวรรคร์ มีเนื้อที่ทั้งหมด 108 ไร่ 3 งาน 52 ตารางวา

1.2) โรงเรียนสาธิตมหาวิทยาลัยราชภัฏนครสวรรคร์ หมู่ 9 ถนนสวรรคร์วิถี ต. นครสวรรคร์ ตก อ. เมือง จ. นครสวรรคร์ มีเนื้อที่ทั้งหมด 50 ไร่ 1 งาน 92 ตารางวา

1.3) ที่ดินของสวนย่านมัทรี เป็นที่ดินที่อยู่ติดกับถนนพหลโยธิน ตำบลย่านมัทรี อําเภอเมือง จังหวัดนครสวรรคร์ ห่างจากที่ตั้งของมหาวิทยาลัยปัจจุบัน 14 กิโลเมตร จำนวนประมาณ 498 ไร่ 2 งาน 69 ตารางวาซึ่งปัจจุบันมีการจัดทำระบบภูมิสถาปัตยกรรมและออกแบบอาคาร ตลอดจนจัดทำผังแม่บทการใช้พื้นที่ เพื่อการเป็นมหาวิทยาลัยที่สมบูรณ์แบบ และได้มีการก่อสร้างอาคารบางส่วนแล้ว เช่น อาคารเรียนและปฏิบัติการวิจัยทางการเกษตร อาคารเรียนและปฏิบัติการออกแบบผลิตภัณฑ์อาคารวิจัยแปรรูปอาหารและการตรวจสอบคุณภาพ อาคารศูนย์การเรียนรู้ภูมิปัญญาท้องถิ่น และอาคารนวัตกรรมและเทคโนโลยี

1.4) ที่ดินศูนย์การศึกษาเขาแรด สำหรับจัดการศึกษาด้านเทคโนโลยีการเกษตร ตั้งอยู่ติดเชิงเขาแรด หลังโรงเรียนพลตำรวจภูธร อําเภอเมือง จังหวัดนครสวรรคร์ เนื้อที่ 63 ไร่ 3 งาน 64 ตารางวา

1.5) ที่ดินศูนย์การศึกษาหนองกรด สำหรับการจัดการศึกษา ศูนย์การศึกษาเกษตรทฤษฎีใหม่ ตั้งอยู่ติดกับถนนพหลโยธิน ตำบลหนองกรด อําเภอเมือง จังหวัดนครสวรรคร์ มีเนื้อที่ 16 ไร่

จากทรัพยากรด้านที่ดินของมหาวิทยาลัยราชภัฏนครสวรรคร์ โดยเฉพาะที่ดินของศูนย์การศึกษา สามารถนำมาใช้ปฏิบัติการทางด้านการเรียนการสอนและการขยายตัวของนักศึกษาที่ศึกษาทางด้านการเกษตรได้เป็นอย่างดี ขณะเดียวกันยังเป็นช่องทางหนึ่งของการแสวงหารายได้ให้กับมหาวิทยาลัยได้ในทางอ้อม ถ้ามีระบบการบริหารจัดการที่ดี

1.6.3 อาคารเรียน อาคารกิจกรรมและที่พักอาศัย

1) ที่ตั้ง มหาวิทยาลัยราชภัฏนครสวรรคร์ ที่ตั้งปัจจุบัน เลขที่ 398 หมู่ 9 อําเภอเมือง จังหวัดนครสวรรคร์ มีอาคารเรียนทั้งสิ้น 32 อาคาร ดังนี้

อาคาร 1 คณะวิทยาการจัดการ

อาคาร 2 คณะมนุษยศาสตร์และสังคมศาสตร์

อาคาร 3 สาขาวิชาภาษาต่างประเทศ คณะมนุษยศาสตร์และสังคมศาสตร์

อาคาร 4 สาขาวิชาคอมพิวเตอร์และเทคโนโลยีสารสนเทศ คณะวิทยาศาสตร์และเทคโนโลยี

อาคาร 5 อาคารเรียนรวมขนาดเล็ก 2 ชั้น บริเวณชั้นบนมีห้องเรียนรวมขนาดใหญ่ ห้อง 511 และห้อง 512 บริเวณชั้นล่างอาคาร ใช้เป็นสำนักงานกองทุนกู้ยืมเพื่อการศึกษา องค์การนักศึกษา และร้านกาแฟ

- อาคาร 6 อาคารคหกรรมศาสตร์
- อาคาร 7 คณะวิทยาศาสตร์และเทคโนโลยี
- อาคาร 8 ศูนย์วิทยบริการ (อาคารหอสมุดเก่า)
- อาคาร 9 คณะครุศาสตร์
- อาคาร 10 คณะวิทยาการจัดการ
- อาคาร 11 คณะเทคโนโลยีการเกษตรและเทคโนโลยีอุตสาหกรรม
- อาคาร 12 อาคารบรรณราชนครินทร์ (ต่อเติมเป็นอาคารเดียวกับ อาคาร 8 อาคารหอสมุดเก่า)
- อาคาร 13 ศูนย์วิทยาศาสตร์ และสำนักงานคณะวิทยาศาสตร์และเทคโนโลยี
- อาคาร 14 อาคารเรียนรวม อาคารอำนวยการ สำนักงานอธิการบดี สำนักส่งเสริมวิชาการ และงานทะเบียน และสำนักงานบัณฑิตวิทยาลัย
- อาคาร 15 อาคารเฉลิมพระเกียรติ 80 พรรษา 5 ธันวาคม 2550 สำนักวิทยบริการและเทคโนโลยีสารสนเทศ, ศูนย์ภาษา
- อาคาร 16 อาคารเรียนศิลปะ
- อาคาร 17 หอวัฒนธรรมจังหวัดนครสวรรค์
- อาคาร 21 อาคารปรัชญา
- อาคาร 22 อาคารกีฬาในร่ม (โรงยิม)
- อาคาร 28 อาคารเซรามิก

ปัจจุบันได้มีการปรับปรุงอาคารเก่า ที่มีอายุการใช้งานมากกว่า 20 ปี (Rrnoate) ให้อยู่ในสภาพใหม่ พร้อมอุปกรณ์สนับสนุนการเรียนที่ทันสมัย อาทิ อาคาร 4 อาคาร 7 อาคาร 8 (อาคารหอสมุดเก่า) ส่วนนี้อยู่ระหว่างดำเนินการเพื่อปรับปรุงอาคารใน ปีงบประมาณ พ.ศ. 2560 ได้แก่ อาคาร 9 หอวัฒนธรรม และอาคารโรงอาหาร เป็นต้น

2) โรงเรียนสาธิต มหาวิทยาลัยราชภัฏนครสวรรค์ ประกอบด้วยอาคาร ดังนี้

- อาคารเรียนปัญญารวี
- อาคารเรียนกมลฉัตร
- อาคารเรียนสรายุณีเวช
- อาคารเรียนระวีวรรณ
- อาคารเรียนดรุณรักษ์
- อาคารสัตตยาพิพัฒน์
- อาคารห้องสมุด

3) ที่ตั้ง ส่วนย่านมัทรีมีอาคารเรียนและกิจกรรมดังนี้

- อาคาร 1 สาขาวิชารัฐศาสตร์
- อาคาร 2 สาขาวิชานิติศาสตร์
- อาคาร 3 สาขาวิชาดนตรี

- อาคาร 4 คณะเทคโนโลยีการเกษตรและเทคโนโลยีอุตสาหกรรม
(ภาควิชาเทคโนโลยีการเกษตร)
- อาคาร 5 สาขาวิชาเทคโนโลยีการอาหาร
- อาคาร 6 โรงงานแปรรูปอาหารและผลิตภัณฑ์
- อาคาร 7 ศูนย์ถ่ายทอดเทคโนโลยีและภูมิปัญญาท้องถิ่น และสาขาวิชานาฏศิลป์
- อาคาร 8 ศูนย์ถ่ายทอดเทคโนโลยีและนวัตกรรม
- อาคาร 9 อาคารเรียนปฏิบัติการเทคโนโลยีและนวัตกรรม ฯ ซึ่งได้เริ่มเปิดใช้เพื่อการเรียนการสอนตั้งแต่ภาคเรียนที่ 1 /2556 และยังใช้เป็นอาคารเรียนรวม ห้องสมุดและคอมพิวเตอร์
- อาคาร 10 อาคารกิจกรรมนักศึกษา และใช้เป็นสำนักงานอำนวยการย่านมัทรีปัจจุบัน อาคารที่พักอาศัยบุคลากร จำนวน 50 ห้อง
- อาคาร 11 อาคารเรียนรวม
- อาคาร 12 อาคารศูนย์ประชุมและนิทรรศการนานาชาติ

4) อาคารกิจกรรมและที่พักอาศัย

4.1) ที่ตั้ง มหาวิทยาลัยราชภัฏนครสวรรค์ ที่ตั้งปัจจุบัน เลขที่ 398 หมู่ 9 อำเภอเมือง จังหวัดนครสวรรค์ มีอาคาร ดังนี้

- (1) อาคารพลศึกษา จำนวน 1 หลัง
- (2) หอประชุม จำนวน 1 หลัง
- (3) สโมสรอาจารย์ จำนวน 1 หลัง
- (4) อาคารกิจการนักศึกษา จำนวน 1 หลัง
- (5) บ้านพักอาจารย์ จำนวน 73 หลัง ปัจจุบันเหลือเพียง 49 หลัง
- (6) แพลตที่พัก จำนวน 3 หลัง
- (7) หอพักอาจารย์หญิง จำนวน 3 หลัง ปัจจุบันปรับปรุงให้เป็นหอพักนักศึกษาหญิง

นานาชาติ (จีน) และสำนักงานหน่วยงานในสังกัดสำนักงานอธิการบดี

- (9) โรงเก็บรถยนต์ จำนวน 1 หลัง
- (10) ที่ทำการฝ่ายอาคารสถานที่ จำนวน 1 หลัง
- (11) หอพักนักศึกษาประเทศจีน จำนวน 1 หลัง
- (12) โรงอาหาร จำนวน 1 หลัง

4.2) ที่ตั้ง ส่วนย่านมัทรี มีอาคาร ดังนี้

- (1) อาคารเรียน 1
- (2) อาคารเรียน 2
- (3) อาคารเรียน 3
- (4) อาคารเรียน 4
- (5) อาคารเรียน 5

- (6) อาคารเรียน 6
- (7) อาคารเรียน 7
- (8) อาคารเรียน 8
- (9) อาคารเรียน 9
- (10) อาคารเรียน 10
- (11) อาคารเรียน 11
- (12) ศูนย์ประชุมและนิทรรศการนานาชาติ
- (13) บ้านพักอธิการบดี 1 หลัง
- (14) บ้านพักเจ้าหน้าที่ 8 คูหา
- (15) โรงเก็บของ 1 หลัง
- (16) โรงเก็บของและเลี้ยงสัตว์ของคณะเกษตร 5 หลัง
- (17) บ้านพักครู บ้านใต้ถุนไม้ 6 หลัง
- (18) เรือนเพาะชำ 1 หลัง
- (19) อาคารหอพักนักศึกษา
- (20) อาคารกิจกรรมนักศึกษา 1 หลัง
- (21) อาคารปฏิบัติการวิทยาศาสตร์ กำลังก่อสร้าง

1.6.3 คณะและหน่วยงาน

มหาวิทยาลัยราชภัฏนครสวรรค์ได้มีการจัดการเรียนการสอนรวม 5 คณะ ในระดับปริญญาตรี ปริญญาโท และปริญญาเอก และโรงเรียนสาธิตมหาวิทยาลัยราชภัฏนครสวรรค์ จัดการเรียนการสอนในระดับ ปฐมวัย ประถมศึกษา และมัธยมศึกษา โดยสังกัดในคณะครุศาสตร์ และมีหน่วยงานสนับสนุน 5 หน่วยงาน ดังนี้

คณะ

- 1) คณะครุศาสตร์
- 2) คณะมนุษยศาสตร์และสังคมศาสตร์
- 3) คณะวิทยาศาสตร์และเทคโนโลยี
- 4) คณะวิทยาการจัดการ
- 5) คณะเทคโนโลยีการเกษตรและเทคโนโลยีอุตสาหกรรม

สำนัก/สถาบัน

- 1) สำนักงานอธิการบดี
- 2) สำนักส่งเสริมวิชาการและงานทะเบียน
- 3) สำนักวิทยบริการและเทคโนโลยีสารสนเทศ
- 4) สำนักศิลปะและวัฒนธรรม
- 5) สถาบันวิจัยและพัฒนา

1.7 หลักสูตรที่เปิดสอนในปัจจุบัน

จำนวนหลักสูตรที่เปิดสอนในปัจจุบันจำแนกตามคณะ

หลักสูตรที่เปิดสอนของ คณะครุศาสตร์

หลักสูตร	ปีการศึกษา (ห้อง)			
	2557	2558	2559	2560
ครุศาสตรบัณฑิต สาขาวิชาการศึกษาปฐมวัย (ค.บ. 5 ปี)	1	1	1	1
ครุศาสตรบัณฑิต สาขาวิชาวิทยาศาสตร์ทั่วไป(ค.บ. 5 ปี)	1	1	1	1
ครุศาสตรบัณฑิต สาขาวิชาคณิตศาสตร์(ค.บ. 5 ปี)	1	1	1	1
ครุศาสตรบัณฑิต สาขาวิชาภาษาอังกฤษ(ค.บ. 5 ปี)	1	1	1	1
ครุศาสตรบัณฑิต สาขาวิชาภาษาไทย(ค.บ. 5 ปี)	1	1	1	1
ครุศาสตรบัณฑิต สาขาวิชาสังคมศึกษา(ค.บ. 5 ปี)	1	1	1	1
ครุศาสตรบัณฑิต สาขาวิชาพลศึกษา(ค.บ. 5 ปี)	1	1	1	1
ครุศาสตรบัณฑิตสาขาวิชาคอมพิวเตอร์และเทคโนโลยีการศึกษา(ค.บ. 5 ปี)	1	1	1	1
รวม	8	8	8	8

หลักสูตรที่เปิดสอนของ คณะมนุษยศาสตร์และสังคมศาสตร์

หลักสูตร	ปีการศึกษา (ห้อง)				
	2556	2557	2558	2559	2560
ศิลปศาสตรบัณฑิต สาขาวิชาภาษาอังกฤษ	1	1	1	1	1
ศิลปศาสตรบัณฑิต สาขาวิชาภาษาไทย	1	1	1	1	1
ศิลปศาสตรบัณฑิต สาขาวิชาการพัฒนาชุมชน	1	1	1	1	1
ศิลปศาสตรบัณฑิตสาขาวิชาภูมิสารสนเทศเพื่อการพัฒนา	1	1	1	1	1
ศิลปศาสตรบัณฑิต สาขาวิชาประวัติศาสตร์	1	1	1	1	1
ศิลปศาสตรบัณฑิตสาขาวิชาภาษาอังกฤษเพื่อการสื่อสารทางธุรกิจ (หลักสูตรนานาชาติ)	1	1	1	1	1
ศิลปบัณฑิต สาขาวิชาดนตรี	1	1	1	1	1
ศิลปบัณฑิต สาขาวิชาศิลปกรรม	1	1	1	1	1
รัฐศาสตรบัณฑิต แขนงวิชาการเมืองการปกครอง	1	1	1	1	1
รัฐศาสตรบัณฑิต แขนงวิชาการปกครองท้องถิ่น	1	1	1	1	1
รัฐศาสตรบัณฑิต แขนงวิชารัฐประศาสนศาสตร์	1	1	1	1	1
นิติศาสตรบัณฑิต	1	1	1	1	1
รวม	12	12	12	12	12

หลักสูตรที่เปิดสอนของ คณะวิทยาการจัดการ

หลักสูตร	ปีการศึกษา (ห้อง)			
	2557	2558	2559	2560
ศิลปศาสตรบัณฑิต สาขาวิชาการท่องเที่ยวและการโรงแรม	1	1	1	1
นิเทศศาสตรบัณฑิต	1	1	1	1
เศรษฐศาสตรบัณฑิต	1	1	1	1
บริหารธุรกิจบัณฑิต สาขาวิชาการตลาด	1	1	1	1
บริหารธุรกิจบัณฑิตสาขาวิชาการจัดการทรัพยากรมนุษย์	1	1	1	1
บริหารธุรกิจบัณฑิต สาขาวิชาคอมพิวเตอร์ธุรกิจ	1	1	1	1
บริหารธุรกิจบัณฑิต สาขาวิชาการตลาด (เทียบโอน)	1	1	1	1
บริหารธุรกิจบัณฑิตสาขาวิชาการจัดการทรัพยากรมนุษย์ (เทียบโอน)	1	1	1	1
บริหารธุรกิจบัณฑิต สาขาวิชาคอมพิวเตอร์ธุรกิจ (เทียบโอน)	1	1	1	1
บัญชีบัณฑิต (บช.บ. 4 ปี)	1	1	1	1
บัญชีบัณฑิต (บธ.บ. 4 ปี เทียบโอน)	1	1	1	1
รวม	11	11	11	11

หลักสูตรที่เปิดสอนของ คณะวิทยาศาสตร์และเทคโนโลยี

หลักสูตร	ปีการศึกษา (ห้อง)			
	2557	2558	2559	2560
ภาควิชาวิทยาศาสตร์				
วิทยาศาสตร์บัณฑิต สาขาวิชาเทคโนโลยีชีวภาพ	1	1	1	1
วิทยาศาสตร์บัณฑิต สาขาวิชาคณิตศาสตร์	1	1	1	1
วิทยาศาสตร์บัณฑิต สาขาวิชาสถิติ	1	1	1	1
วิทยาศาสตร์บัณฑิต สาขาวิชาเคมี	1	1	1	1
วิทยาศาสตร์บัณฑิต สาขาวิชาฟิสิกส์	1	1	1	1
วิทยาศาสตร์บัณฑิต สาขาวิชาเทคโนโลยีชีวภาพ (เปิดหลักสูตร 2558)	1	1	1	1

หลักสูตรที่เปิดสอนของ คณะวิทยาศาสตร์และเทคโนโลยี (ต่อ)

หลักสูตร	ปีการศึกษา (ห้อง)			
	2557	2558	2559	2560
ภาควิชาวิทยาศาสตร์ประยุกต์				
สาธารณสุขศาสตรบัณฑิต(เปิดหลักสูตร 2558)	1	1	1	1
ศิลปศาสตรบัณฑิตสาขาวิชาคหกรรมศาสตร์	1	1	1	1
วิทยาศาสตร์บัณฑิต สาขาวิชาเทคโนโลยีสารสนเทศ	1	1	1	1
วิทยาศาสตร์บัณฑิต สาขาวิชาวิทยาศาสตร์สิ่งแวดล้อม	1	1	1	1
วิทยาศาสตร์บัณฑิต สาขาวิชาวิทยาการคอมพิวเตอร์	1	1	1	1
วิทยาศาสตร์บัณฑิต สาขาวิชาเทคโนโลยีมีัลติมีเดีย	1	1	1	1
รวม	12	12	12	12

หลักสูตรที่เปิดสอนของ คณะเทคโนโลยีการเกษตรและเทคโนโลยีอุตสาหกรรม

หลักสูตร	ปีการศึกษา (ห้อง)			
	2557	2558	2559	2560
วิทยาศาสตร์บัณฑิต สาขาวิชาเกษตรศาสตร์ แขนงวิชาเทคโนโลยีการผลิตพืช	1	1	1	1
วิทยาศาสตร์บัณฑิต สาขาวิชาเกษตรศาสตร์ แขนงวิชาเทคโนโลยีการผลิตสัตว์	1	1	1	1
วิทยาศาสตร์บัณฑิต สาขาวิชาเกษตรศาสตร์ แขนงวิชาเทคโนโลยีการเพาะเลี้ยงสัตว์น้ำ	1	1	1	1
วิทยาศาสตร์บัณฑิตสาขาวิชาวิทยาศาสตร์และเทคโนโลยีการอาหาร	1	1	1	1
ศิลปบัณฑิต สาขาวิชาการออกแบบ แขนงวิชาการออกแบบผลิตภัณฑ์	1	1	1	1
ศิลปบัณฑิต สาขาวิชาการออกแบบ แขนงวิชาการออกแบบคอมพิวเตอร์กราฟิก	1	1	1	1
ศิลปบัณฑิต สาขาวิชาการออกแบบ แขนงวิชาการออกแบบ คอมพิวเตอร์กราฟิก (เทียบโอน)	1	1	1	1
อุตสาหกรรมศาสตรบัณฑิต สาขาวิชาไฟฟ้าอุตสาหกรรม แขนงไฟฟ้าอุตสาหกรรม	1	1	1	1
อุตสาหกรรมศาสตรบัณฑิต สาขาวิชาไฟฟ้าอุตสาหกรรม แขนงอิเล็กทรอนิกส์อุตสาหกรรม	1	1	1	1

หลักสูตรที่เปิดสอนของ คณะเทคโนโลยีการเกษตรและเทคโนโลยีอุตสาหกรรม (ต่อ)

หลักสูตร	ปีการศึกษา (ห้อง)			
	2557	2558	2559	2560
อุตสาหกรรมศาสตรบัณฑิต สาขาวิชาไฟฟ้าอุตสาหกรรม แขนงไฟฟ้าอุตสาหกรรม	1	1	1	1
เทคโนโลยีบัณฑิตสาขาวิชาเทคโนโลยีการจัดการอุตสาหกรรม	1	1	1	1
เทคโนโลยีบัณฑิตสาขาวิชาเทคโนโลยีอุตสาหกรรม(ต่อเนื่อง)	1	1	1	1
วิศวกรรมศาสตรบัณฑิตสาขาวิชาวิศวกรรมไฟฟ้าเครื่องกลการผลิต	1	1	1	1
วิศวกรรมศาสตรบัณฑิต สาขาวิชาวิศวกรรมพลังงาน	1	1	1	1
วิศวกรรมศาสตรบัณฑิตสาขาวิชาวิศวกรรมการจัดการอุตสาหกรรม และสิ่งแวดล้อม	1	1	1	1
วิศวกรรมศาสตรบัณฑิต สาขาวิชาวิศวกรรมไฟฟ้าเครื่องกลการผลิต	1	1	1	1
วิศวกรรมศาสตรบัณฑิต สาขาวิชาวิศวกรรมพลังงาน	1	1	1	1
รวม	18	18	18	18

1.8 ข้อมูลนักศึกษา

จำนวนนักศึกษาปีการศึกษา 2557-2560

จำนวนนักศึกษาแยกตามคณะ ปีการศึกษา 2557-2560 (คน)				
คณะ	ปีการศึกษา			
	2557	2558	2559	2560
คณะครุศาสตร์	582	440	400	441
โรงเรียนสาธิต	603	585	537	506
คณะเทคโนโลยีอุตสาหกรรมการเกษตรฯ	437	388	237	232
คณะมนุษยศาสตร์และสังคมศาสตร์	1,017	981	826	740
คณะวิทยาการจัดการ	787	772	704	598
คณะวิทยาศาสตร์และเทคโนโลยี	482	524	369	358
รวมทุกคณะ	3,908	3,690	3,073	2,875
รวม 4 ปี มีทั้งสิ้น	13,546 คน			

1.9 ข้อมูลผลการ

จำนวนบุคลากรประเภทวิชาการมหาวิทยาลัยราชภัฏนครสวรรค์ในปัจจุบัน

ที่	คณะ	จำนวนบุคลากรประเภทวิชาการ (คน)				
		ข้าราชการ	พนักงานในสถาบันอุดมศึกษา		ลูกจ้างชั่วคราว	รวม
			แผ่นดิน	รายได้		
1	คณะครุศาสตร์	17	32	2	7	58
2	โรงเรียนสาธิต	2	21	-	3	26
3	คณะเทคโนโลยีการเกษตรฯ	19	47	1	-	67
4	คณะมนุษยศาสตร์และสังคมศาสตร์	19	70	-	23	112
5	คณะวิทยาการจัดการ	19	34	-	1	54
6	คณะวิทยาศาสตร์และเทคโนโลยี	25	69	7	2	103
รวม		101	273	10	36	420

จำนวนบุคลากรประเภทสนับสนุนและประเภทบริการ มหาวิทยาลัยราชภัฏนครสวรรค์ในปัจจุบัน

ที่	คณะ	จำนวนบุคลากรประเภทสนับสนุน (คน)						
		ข้าราชการ	ลูกจ้างประจำ	พนักงานราชการ	พนักงานฯ		ลูกจ้างชั่วคราว	รวม
					งบแผ่นดิน	งบรายได้		
1.	คณะครุศาสตร์	1	2	1	7	-	1	12
2.	โรงเรียนสาธิต	-	-	-	4		2	6
3.	คณะเทคโนโลยีการเกษตรฯ	-	-	1	7		4	12
4.	คณะมนุษยศาสตร์ฯ	-	-	2	10		2	14
5.	คณะวิทยาการจัดการ	1	1	1	9			12
6.	คณะวิทยาศาสตร์ฯ	1	2	1	13			17
7.	สำนักงานอธิการบดี							0
	- สายสนับสนุน	6	7	8	43	2	5	71
	- สายบริการ	-	2	-		63	28	93
8.	สถาบันวิจัยและพัฒนา	-	-	1	6			7
9.	สำนักวิทยบริการฯ	1	-	6	27	3		37
10.	สำนักศิลปะและวัฒนธรรม	1	-	1	3			5
11.	สำนักส่งเสริมวิชาการฯ	-	1	2	16			19
12.	ส่วนย่นแม่ทัพ							0
	- สายสนับสนุน	-	-	3		2	1	6
	- สายบริการ	-	-	-		15	20	35
13.	หน่วยตรวจสอบภายใน	-	-	-	3		1	4
14.	สำนักงานสภามหาวิทยาลัย	-	-	2	1			3
รวม		11	15	29	149	85	64	353

บุคลากรในมหาวิทยาลัยราชภัฏนครสวรรค์ปัจจุบัน

ที่	คณะ	จำนวนบุคลากร (หน่วย : อัตรา)							รวม
		ข้าราชการ		ลูกจ้าง ประจำ	พนักงาน ราชการ	พนักงานฯ		ลูกจ้าง ชั่วคราว	
		วิชาการ	สนับสนุน			งบแผ่นดิน	งบรายได้		
1.	คณะครุศาสตร์	17	1	2	1	39	2	8	70
2.	โรงเรียนสาธิต	2	-	-	-	25	-	5	32
3.	คณะเทคโนโลยีการเกษตรฯ	19	-	-	1	54	1	4	79
4.	คณะมนุษยศาสตร์ฯ	19	-	-	2	80	-	25	126
5.	คณะวิทยาการจัดการ	19	1	1	1	43	-	1	66
6.	คณะวิทยาศาสตร์ฯ	25	1	2	1	82	7	2	120
7.	สำนักงานอธิการบดี								
	- สายสนับสนุน	-	6	7	8	43	2	5	71
	- สายบริการ	-	-	2	-	-	63	28	93
8.	สถาบันวิจัยและพัฒนา	-	-	-	1	6	-	-	7
9.	สำนักวิทยบริการฯ	-	1	-	6	27	3	-	37
10.	สำนักศิลปะและวัฒนธรรม	-	1	-	1	3	-	-	5
11.	สำนักส่งเสริมวิชาการฯ	-	-	1	2	16	-	-	19
12.	ส่วนย่นมัทรี								
	- สายสนับสนุน	-	-	-	3	-	2	1	6
	- สายบริการ	-	-	-	-	-	15	20	35
13.	หน่วยตรวจสอบภายใน	-	-	-	-	3	-	1	4
14.	สำนักงานสภามหาวิทยาลัย	-	-	-	2	1	-	-	3
	รวม	101	11	15	29	422	95	100	773

จำนวนบุคลากรในมหาวิทยาลัยราชภัฏนครสวรรค์ในปัจจุบัน

ประเภท \ จำนวน	วิชาการ	สนับสนุน	สายบริการ	รวม
1. ข้าราชการพลเรือน	101	11	-	112
2. ลูกจ้างประจำ	-	15	-	15
3. พนักงานราชการ	-	29	-	29
4. พนักงานมหาวิทยาลัย	283	156	78	517
5. ลูกจ้างชั่วคราว	36	16	48	100
รวม	420	227	126	773

จำนวนข้าราชการและลูกจ้างประจำที่เกษียณอายุราชการ ปี 2561-2565

หน่วยงาน/สาขา	ปี 2561		ปี 2562			ปี 2563			ปี 2564			ปี 2565			รวมทั้งสิ้น	
	จำนวน		รวม	จำนวน		รวม	จำนวน		รวม	จำนวน		รวม	จำนวน			รวม
	อายุผู้เกษียณ	สายสนับสนุน		อายุผู้เกษียณ	สายสนับสนุน		อายุผู้เกษียณ	สายสนับสนุน		อายุผู้เกษียณ	สายสนับสนุน		อายุผู้เกษียณ	สายสนับสนุน		
สำนักงานอธิการบดี		1	1							4	4		1	1	6	
สำนักส่งเสริมวิชาการและงานทะเบียน							1	1							1	
คณะครุศาสตร์				2		2	3	1	4	4		4	1		1	11
คณะวิทยาการจัดการ							2	1	3	2		2	1		1	6
คณะมนุษยศาสตร์และสังคมศาสตร์							1		1				3		3	4
คณะวิทยาศาสตร์และเทคโนโลยี				1		1	2		2							3
คณะเทคโนโลยีการเกษตรและเทคโนโลยีอุตสาหกรรม	1		1	3		3	2		2				1		1	7
รวม	1	1	2	6		6	10	3	13	6	4	10	6	1	7	38

**จำนวนลูกจ้างประจำที่เกษียณอายุราชการ ปี 2563 จำนวน 1 อัตรา

ปี 2564 จำนวน 3 อัตรา

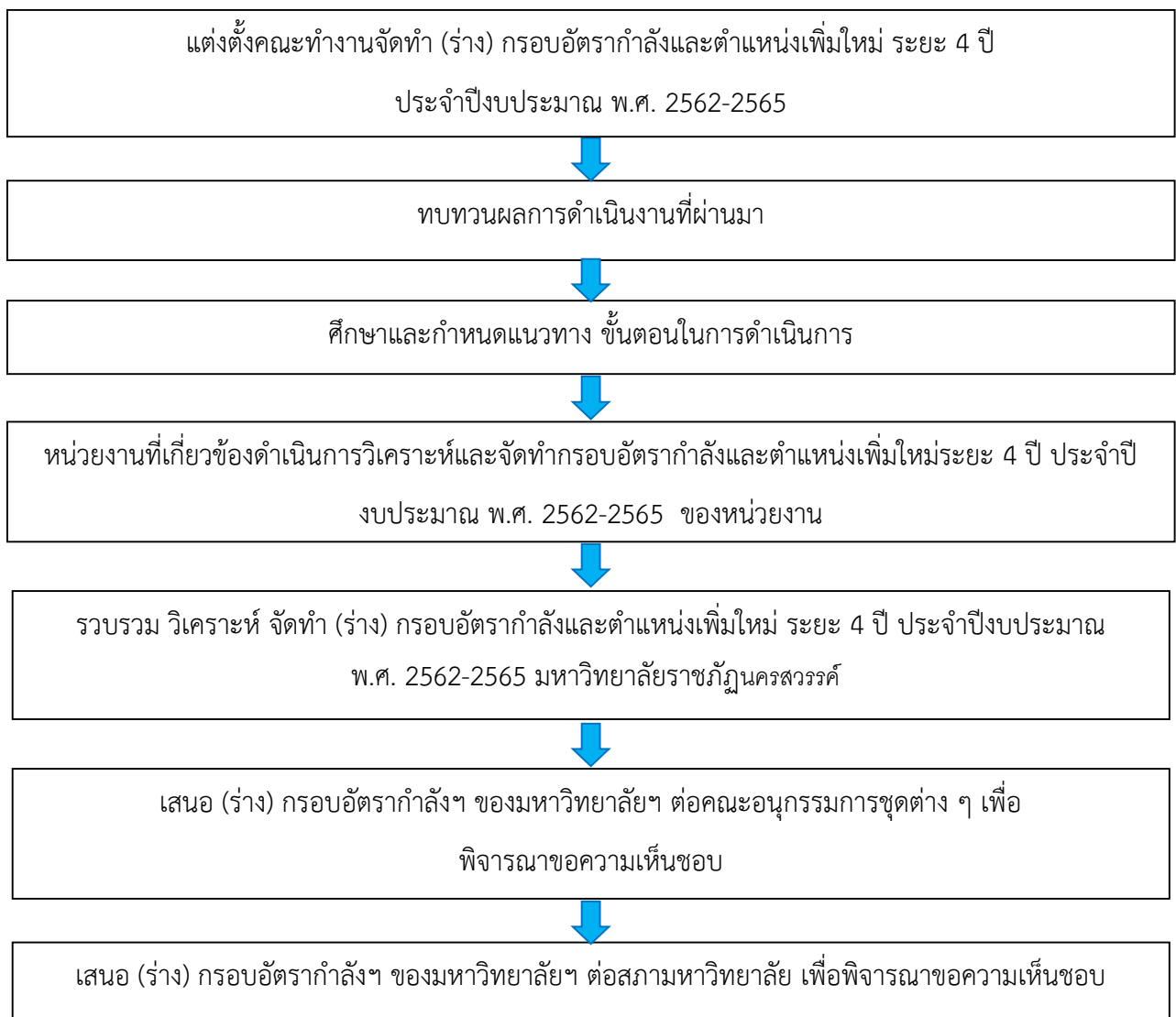
ปี 2565 จำนวน 1 อัตรา

ส่วนที่ ๒ กรอบอัตรากำลังและตำแหน่งเพิ่มเติม ระยะ ๔ ปี ประจำปีงบประมาณ พ.ศ. ๒๕๖๒-๒๕๖๕

2.1 ขั้นตอนการวิเคราะห์อัตรากำลังและตำแหน่งเพิ่มเติม

- 2.2.1 การสำรวจเอกสารเกณฑ์/มาตรฐานที่เกี่ยวข้อง
- 2.2.2 การประมวลผล และวิเคราะห์ข้อมูลจากเอกสาร
- 2.2.3 การจัดทำวิธีการ/แนวทางที่ใช้ในการวิเคราะห์ข้อมูล
- 2.2.4 การจำแนกตำแหน่งงาน สำหรับเป็นฐานการคำนวณ
- 2.2.5 การวิเคราะห์อัตรากำลังที่ควรมีในแต่ละปี
 - 1) สายวิชาการ
 - 2) สายสนับสนุน
- 2.2.6 การจัดทำรายงานสรุปภาพรวมข้อมูล

ขั้นตอนการวิเคราะห์อัตรากำลังและตำแหน่งเพิ่มเติม



2.2 โครงสร้างหน่วยงานมหาวิทยาลัยราชภัฏนครสวรรค์

- 2.2.1 คณะครุศาสตร์
 - สำนักงานคณบดี
 - ภาควิชาหลักสูตรและการสอน
 - ภาควิชาเทคนิคการศึกษา
 - โรงเรียนสาธิต
- 2.2.2 คณะเทคโนโลยีการเกษตรและเทคโนโลยีอุตสาหกรรม
 - สำนักงานคณบดี
 - ภาควิชาเทคโนโลยีอุตสาหกรรม
 - ภาควิชาเทคโนโลยีการเกษตร
- 2.2.3 คณะมนุษยศาสตร์และสังคมศาสตร์
 - สำนักงานคณบดี
 - สาขาวิชา
 - ศูนย์ภาษา
- 2.2.4 คณะวิทยาการจัดการ
 - สำนักงานคณบดี
 - สาขาวิชา
- 2.2.5 คณะวิทยาศาสตร์และเทคโนโลยี
 - สำนักงานคณบดี
 - ภาควิชาวิทยาศาสตร์
 - ภาควิชาวิทยาศาสตร์ประยุกต์
 - ศูนย์วิทยาศาสตร์
- 2.2.6 สำนักงานอธิการบดี
 - กองกลาง
 - กองนโยบายและแผน
 - กองพัฒนานักศึกษา
- 2.2.7 สำนักส่งเสริมวิชาการและงานทะเบียน
 - สำนักงานผู้อำนวยการ
- 2.2.8 สำนักวิทยบริการและเทคโนโลยีสารสนเทศ
 - สำนักงานผู้อำนวยการ
 - ศูนย์วิทยบริการ
 - ศูนย์เทคโนโลยีสารสนเทศและการสื่อสาร

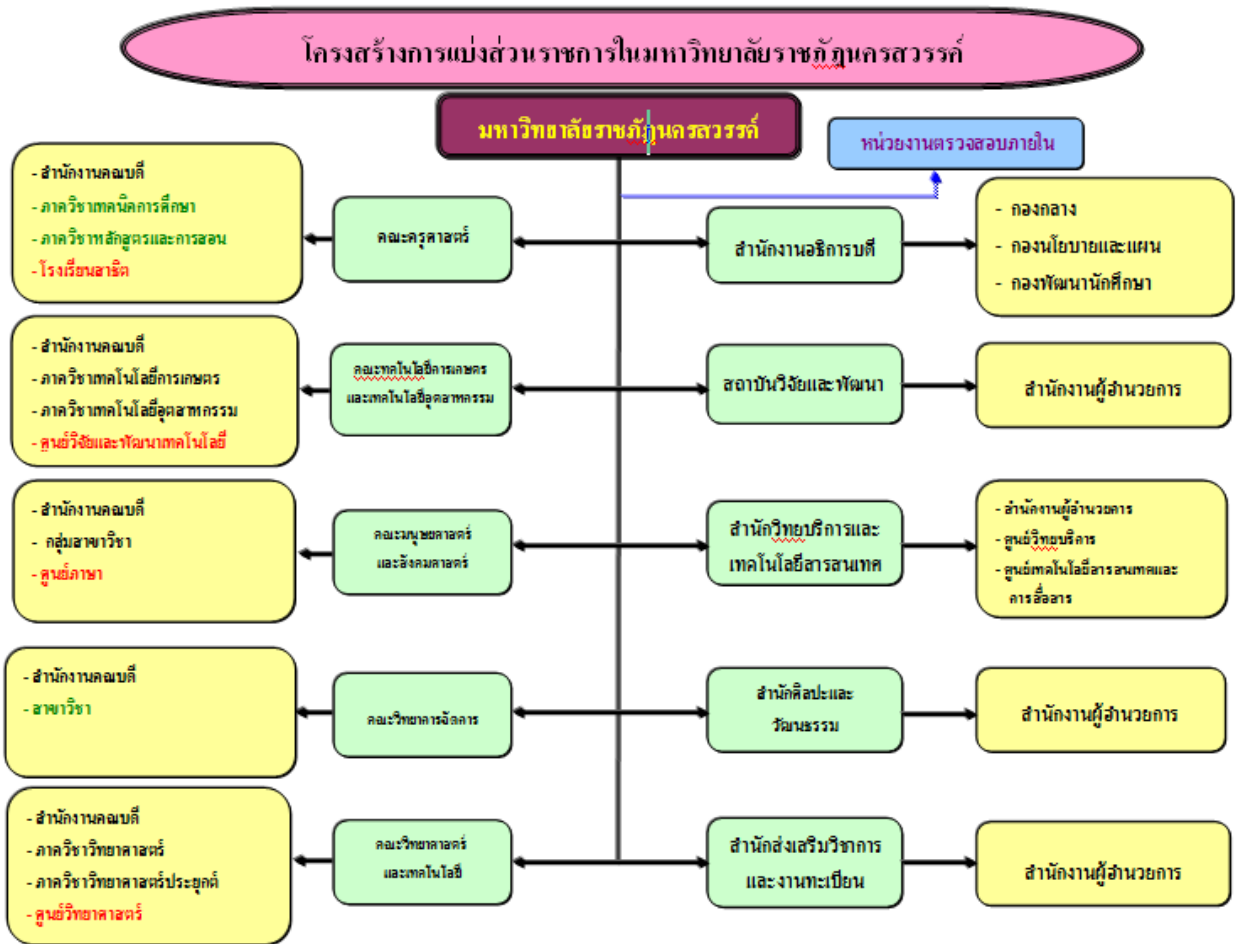
2.2.9 สำนักศิลปะและวัฒนธรรม

สำนักงานผู้อำนวยการ

2.2.10 สถาบันวิจัยและพัฒนา

สำนักงานผู้อำนวยการ

2.3 การจัดโครงสร้างการแบ่งส่วนราชการภายใน



2.4 กรอบอัตรากำลังบุคลากรประเภทวิชาการ และประเภทสนับสนุนวิชาการที่พึงมี

สรุป กรอบอัตรากำลังบุคลากรสายวิชาการและสายสนับสนุน ที่พึงมี
ประจำปีงบประมาณ ๒๕๖๒-๒๕๖๕
มหาวิทยาลัยราชภัฏนครสวรรค์

ลำดับ ที่	อัตรากำลัง	อัตราที่มีอยู่ ในปัจจุบัน	อัตรากำลังที่พึงมี (2562-2565)	อัตรากำลังที่ขอเพิ่ม		2562	2563	2564	2565
				พนักงานฯ	ชั่วคราว				
1	สายวิชาการ	420	460.49	25	-	8	6	6	5
2	สายสนับสนุน	223	308.13	25	-	5	10	5	5
3	สายบริการ	130	150	16	-	6	4	4	2
รวม		773	918.62	66	-	19	20	15	12

อัตราที่ขอเพิ่มในแต่ละปีงบประมาณ ใส่เฉพาะจำนวน พนักงานฯ เท่านั้น

สรุป กรอบอัตรากำลังบุคลากรมหาวิทยาลัยราชภัฏนครสวรรค์ สายวิชาการที่พึงมี จำนวนที่มีในปัจจุบัน และแผนความต้องการสายสนับสนุน
ประจำปีงบประมาณ 2562-2565 มหาวิทยาลัยราชภัฏนครสวรรค์ (หน่วยงานตามประกาศกระทรวงศึกษาธิการ)

คณะครุศาสตร์

(หน่วย : อัตรา)

ที่	สาขาวิชา	บุคลากรที่ พึงมี (1)	บุคลากรในปัจจุบัน			กรอบปี 61 (ถ้ามี)	รวม (2)(3) (4)(5)	อัตรากำลังเพิ่ม ใหม่		ตำแหน่งเพิ่มใหม่ (พนักงาน) 2562 - 2565				หมายเหตุ	
			ข้าราชการ (2)	พนักงาน				ลูกจ้าง ชั่วคราว (5)	พนักงาน	ชั่วคราว	62	63	64		65
				งปม. (3)	รายได้ (4)										
ครุศาสตร์															
ภาควิชาเทคนิคการศึกษา															
1	สาขาวิชาพื้นฐานการศึกษา	6.17	1	1	-	1	-	3	1	-	1	-	-	-	ปี 63 - 65 พึงมี 3.77
2	สาขาวิชาเทคโนโลยีและนวัตกรรมการศึกษา	8.89	3	6	-	-	-	9	-	-	-	-	-	-	
3	สาขาวิชาวัดผลและวิจัยทางการศึกษา	4.27	3	4	-	-	-	7	-	-	-	-	-	-	
4	สาขาวิชาจิตวิทยาและการแนะแนว	5.28	3	2	-	-	-	5	-	-	-	-	-	-	
ภาควิชาหลักสูตรและการสอน															
5	สาขาวิชาภาษาไทย	4.06	-	2	-	-	-	2	1	-	1	-	-	-	
6	สาขาวิชาภาษาอังกฤษ	2.85	1	4	-	-	-	5	-	-	-	-	-	-	
7	สาขาวิชาสังคมศึกษา	3.79	-	4	-	-	-	4	-	-	-	-	-	-	
8	สาขาวิชาวิทยาศาสตร์	4.23	2	1	-	1	-	4	-	-	-	-	-	-	
9	สาขาวิชาคณิตศาสตร์	3.92	-	1	1	1	-	3	-	-	-	-	-	-	
10	สาขาวิชาพลศึกษา	10.93	2	5	1	4	-	12	-	-	-	-	-	-	
11	สาขาวิชาการศึกษาระดับมัธยม	7.86	2	2	-	-	-	4	2	-	2	-	-	-	
	รวม	62.25	17	32	2	7	-	58	4	-	4	-	-	-	
12	โรงเรียนสาธิต	20	2	21		3	-	26	-	-	-	-	-	-	

หมายเหตุ เพิ่มอัตรารว่าง ที่ยังไม่มีเงินจ้าง

พนักงานในสถาบันอุดมศึกษา

จำนวน 4 อัตรา

ลูกจ้างชั่วคราว จำนวน - อัตรา

สรุป กรอบอัตรากำลังบุคลากรมหาวิทยาลัยราชภัฏนครสวรรค์ สายวิชาการที่พึงมี จำนวนที่มีในปัจจุบัน และแผนความต้องการสายสนับสนุน
ประจำปีงบประมาณ 2562-2565 มหาวิทยาลัยราชภัฏนครสวรรค์ (หน่วยงานตามประกาศกระทรวงศึกษาธิการ)
คณะเทคโนโลยีการเกษตรและเทคโนโลยีอุตสาหกรรม

(หน่วย : อัตรา)

ที่	สาขาวิชา	บุคลากร ที่พึงมี (1)	บุคลากรในปัจจุบัน			กรอบปี 61 (ถ้ามี)	รวม (2)(3) (4)(5)	อัตรากำลัง เพิ่มเติม		ตำแหน่งเพิ่มเติม (พนักงาน) 2562 - 2565				หมายเหตุ
			ข้าราชการ (2)	พนักงาน				พนักงาน งาน	ชั่วคราว	62	63	64	65	
				งปม. (3)	รายได้ (4)									
คณะเทคโนโลยีการเกษตรและเทคโนโลยีอุตสาหกรรม														
ภาควิชาเทคโนโลยีอุตสาหกรรม														
1	สาขาวิชาเทคโนโลยีอุตสาหกรรม	6.13	3	3	-	-	6	-	-	-	-	-	-	
2	สาขาวิชาเทคโนโลยีการจัดการอุตสาหกรรม	4.91	3	2	-	-	5	-	-	-	-	-	-	
3	สาขาวิชาการออกแบบ	13.33	2	9	-	-	11	-	-	-	-	-	-	
4	สาขาวิชาไฟฟ้าอุตสาหกรรม	9.17	2	6	-	-	8	-	-	-	-	-	-	
5	สาขาวิชาวิศวกรรมไฟฟ้าเครื่องกลการผลิต	4.46	1	6	-	-	7	-	-	-	-	-	-	
6	สาขาวิชาวิศวกรรมพลังงาน	6.10	1	5	-	-	6	-	-	-	-	-	-	
7	สาขาวิชาวิศวกรรมการจัดการอุตสาหกรรมและสิ่งแวดล้อม	5.28	-	6	-	-	6	-	-	-	-	-	-	
ภาควิชาเทคโนโลยีการเกษตร														
1	สาขาวิชาเกษตรศาสตร์ (เทคโนโลยีการผลิตพืช)	3.20	2	3	-	-	5	-	-	-	-	-	-	
2	สาขาวิชาเกษตรศาสตร์ (เทคโนโลยีการผลิตสัตว์)	3.09	2	3	-	-	5	-	-	-	-	-	-	
3	สาขาวิชาเกษตรศาสตร์ (เทคโนโลยีการเพาะเลี้ยงสัตว์น้ำ)	2.89	1	1	1	-	3	-	-	-	-	-	-	
4	วิทยาศาสตร์และเทคโนโลยีการอาหาร	2.19	2	3	-	-	5	-	-	-	-	-	-	
รวม		60.75	19	47	1	-	67	-	-	-	-	-	-	

หมายเหตุ เพิ่มอัตรารว่าง ที่ยังไม่มีเงินจ้าง

สรุป กรอบอัตรากำลังบุคลากรมหาวิทยาลัยราชภัฏนครสวรรค์ สายวิชาการที่พึงมี จำนวนที่มีในปัจจุบัน และแผนความต้องการสายสนับสนุน
ประจำปีงบประมาณ 2562-2565 มหาวิทยาลัยราชภัฏนครสวรรค์ (หน่วยงานตามประกาศกระทรวงศึกษาธิการ)
คณะมนุษยศาสตร์และสังคมศาสตร์

(หน่วย : อัตรา)

ที่	สาขาวิชา	บุคลากรที่ พึงมี (1)	บุคลากรในปัจจุบัน			กรอบปี 61 (ถ้ามี)	รวม (2)(3) (4)(5)	อัตรากำลัง เพิ่มเติม		ตำแหน่งเพิ่มเติม (พนักงาน) 2562 - 2565				หมายเหตุ	
			ข้าราชการ (2)	พนักงาน				ลูกจ้าง ชั่วคราว (5)	พนักงาน งาน	ชั่วคราว	62	63	64		65
				งปม. (3)	รายได้ (4)										
คณะมนุษยศาสตร์และสังคมศาสตร์								8	-	2	2	2	2		
1	สาขาวิชาภาษาไทย	18.26	-	9	-	4	-	13	-	-	-	-	-	-	
2	สาขาวิชาภาษาต่างประเทศ	38.01	7	14	-	5	-	26	-	-	-	-	-	-	
3	สาขาวิชาบรรณารักษศาสตร์ฯ	3.13	-	1	-	1	-	2	-	-	-	-	-	-	
4	สาขาวิชาศิลปะ	4.49	1	4	-	-	-	5	-	-	-	-	-	-	
5	สาขาวิชาปรัชญาและศาสนา	4.16	1	2	-	1	-	4	-	-	-	-	-	-	
6	สาขาวิชาสังคมวิทยา	9.46	2	6	-	1	-	9	-	-	-	-	-	-	
7	สาขาวิชาประวัติศาสตร์	5.00	-	5	-	-	-	5	-	-	-	-	-	-	
8	สาขาวิชาภูมิศาสตร์	5.22	1	2	-	1	-	4	-	-	-	-	-	-	
9	สาขาวิชานาฏศิลป์	2.38	1	2	-	2	-	5	-	-	-	-	-	-	
10	สาขาวิชาดนตรี	10.11	3	3	-	3	-	9	-	-	-	-	-	-	
11	สาขาวิชารัฐศาสตร์	28.40	1	14	-	4	-	19	-	-	-	-	-	-	
12	สาขาวิชานิติศาสตร์	12.30	2	8	-	1	-	11	-	-	-	-	-	-	
รวม		140.92	19	70	-	23	-	112	8	-	2	2	2	2	

หมายเหตุ เพิ่มอัตรารว่าง ที่ยังไม่มีเงินจ้าง

พนักงานในสถาบันอุดมศึกษา จำนวน 8 อัตรา

ลูกจ้างชั่วคราว จำนวน - อัตรา

สรุป กรอบอัตรากำลังบุคลากรมหาวิทยาลัยราชภัฏนครสวรรค์ สาขาวิชาการ ที่พึงมี จำนวนที่มีในปัจจุบัน และแผนความต้องการสายสนับสนุน
ประจำปีงบประมาณ 2562-2565 มหาวิทยาลัยราชภัฏนครสวรรค์ (หน่วยงานตามประกาศกระทรวงศึกษาธิการ)
คณะวิทยาการจัดการ

(หน่วย : อัตรา)

ที่	สาขาวิชา	บุคลากรที่ พึงมี (1)	บุคลากรในปัจจุบัน			กรอบปี 61 (ถ้ามี)	รวม (2)(3) (4)(5)	อัตรากำลัง เพิ่มเติม		ตำแหน่งเพิ่มเติม (พนักงาน) 2562 - 2565				หมายเหตุ	
			ข้าราชการ (2)	พนักงาน				ลูกจ้าง ชั่วคราว (5)	พนักงาน งาน	ชั่วคราว	62	63	64		65
				งปม. (3)	รายได้ (4)										
	คณะวิทยาการจัดการ							8	-	2	2	2	2		
1	สาขาวิชาการบริหารทรัพยากรมนุษย์และ การจัดการ	13.61	2	8	-	-	10	-	-	-	-	-	-		
2	สาขาวิชาการตลาด	9.10	3	4	-	-	7	-	-	-	-	-	-		
3	สาขาวิชาคอมพิวเตอร์ธุรกิจ	8.27	-	5	-	-	5	-	-	-	-	-	-		
4	สาขาวิชาการบัญชี	7.77	4	5	-	-	9	-	-	-	-	-	-		
5	สาขาวิชาเศรษฐศาสตร์	6.97	4	4	-	-	8	-	-	-	-	-	-		
6	สาขาวิชานิติศาสตร์	11.33	3	5	-	-	8	-	-	-	-	-	-		
7	สาขาวิชาการท่องเที่ยวและการโรงแรม	7.11	3	3	-	1	7	-	-	-	-	-	-		
	รวม	64.16	19	34	-	1	54	8	-	2	2	2	2		

หมายเหตุ เพิ่มอัตรารว่าง ที่ยังไม่มีเงินจ้าง

พนักงานในสถาบันอุดมศึกษา จำนวน 8 อัตรา

ลูกจ้างชั่วคราว จำนวน - อัตรา

สรุป กรอบอัตรากำลังบุคลากรมหาวิทยาลัยราชภัฏนครสวรรค์ สายวิชาการ ที่พึงมี จำนวนที่มีในปัจจุบัน และแผนความต้องการสายสนับสนุน
ประจำปีงบประมาณ 2562-2565 มหาวิทยาลัยราชภัฏนครสวรรค์ (หน่วยงานตามประกาศกระทรวงศึกษาธิการ)
คณะวิทยาศาสตร์และเทคโนโลยี

(หน่วย : อัตรา)

ที่	สาขาวิชา	บุคลากรที่ พึงมี (1)	บุคลากรในปัจจุบัน			กรอบปี 61 (ถ้ามี)	รวม (2)(3) (4)(5)	อัตรากำลัง เพิ่มเติม		ตำแหน่งเพิ่มเติม (พนักงาน) 2562 - 2565				หมายเหตุ						
			ข้าราชการ (2)	พนักงาน				ลูกจ้าง ชั่วคราว (5)	พนักงาน งาน	ชั่วคราว	62	63	64		65					
				งปม. (3)	รายได้ (4)															
คณะวิทยาศาสตร์และเทคโนโลยี													5	-	-	2	2	1		
ภาควิชาวิทยาศาสตร์																				
1	สาขาวิชาคณิตศาสตร์และสถิติ	18.30	4	11	2	1	18	-	-	-	-	-	-							
2	สาขาวิชาเคมี	11.98	3	8	-	-	11	-	-	-	-	-	-							
3	สาขาวิชาฟิสิกส์และวิทยาศาสตร์ทั่วไป	15.12	3	7	-	1	11	-	-	-	-	-	-							
4	สาขาวิชาชีววิทยาและเทคโนโลยีชีวภาพ	14.20	3	12	-	-	15	-	-	-	-	-	-							
ภาควิชาวิทยาศาสตร์ประยุกต์													-	-						
1	สาขาคอมพิวเตอร์และเทคโนโลยีสารสนเทศ	16.53	9	12	-	-	21	-	-	-	-	-	-							
2	สาขาวิชาวิทยาศาสตร์สุขภาพ	23.53	2	13	2	-	17	-	-	-	-	-	-							
3	สาขาวิชาคหกรรมศาสตร์	9.14	-	2	3	-	5	-	-	-	-	-	-							
4	สาขาวิชาวิทยาศาสตร์สิ่งแวดล้อม	3.61	1	4	-	-	5	-	-	-	-	-	-							
รวม		112.41	25	69	7	2	103	5	-	-	2	2	1							

หมายเหตุ เพิ่มอัตรารว่าง ที่ยังไม่มีเงินจ้าง

พนักงานในสถาบันอุดมศึกษา

จำนวน 5 อัตรา

ลูกจ้างชั่วคราว

จำนวน - อัตรา

สรุป กรอบอัตรากำลังบุคลากรมหาวิทยาลัยราชภัฏนครสวรรค์ สายสนับสนุน ที่พึงมี จำนวนที่มีในปัจจุบัน และแผนความต้องการสายสนับสนุน
ประจำปีงบประมาณ 2562-2565 มหาวิทยาลัยราชภัฏนครสวรรค์ (หน่วยงานตามประกาศกระทรวงศึกษาธิการ)

(หน่วย : อัตรา)

ที่	หน่วยงาน	บุคลากร ที่พึงมี	บุคลากรในปัจจุบัน						รวม	อัตรากำลัง เพิ่มเติม		ตำแหน่งเพิ่มเติม (พนักงาน) 2562 - 2565			
			ข้าราชการ สาย สนับสนุน	ลูกจ้าง ประจำ	พนักงาน ราชการ	พนักงาน		ลูกจ้าง ชั่วคราว		พนักงาน งาน	ชั่วคราว	62	63	64	65
						แผ่นดิน	รายได้								
1. สำนักงานอธิการบดี		254	6	9	11	43	82	54	205	22	-	10	6	4	2
ผอ. สำนักงานอธิการบดี		1	1	-	-	-	-	-	1	-	-	-	-	-	-
ผอ. กองกลาง		1	1	-	-	-	-	-	1	-	-	-	-	-	-
ผอ. กองนโยบายและแผน		1	1	-	-	-	-	-	1	-	-	-	-	-	-
1.1 กองกลาง															
กลุ่มงานธุรการ		6	-	1	1	1	-	1	4	1	-	1	-	-	-
กลุ่มงานคลัง		20	1	1	1	9	1	1	14	-	-	-	-	-	-
กลุ่มงานพัสดุ		10	-	-	-	3	-	1	4	1	-	1	-	-	-
กลุ่มงานการเจ้าหน้าที่		10	1	-	3	3	-	-	7	2	-	1	1	-	-
กลุ่มงานประชาสัมพันธ์		4	-	1	-	4	-	1	6	-	-	-	-	-	-
กลุ่มงานเลขานุการและพิธีการ		5	-	1	-	2	-		3	-	-	-	-	-	-
กลุ่มงานทรัพย์สินและรายได้		3	-	-	-	3	-		3	-	-	-	-	-	-
กลุ่มงานอาคารสถานที่และบริการ												-	-	-	-
- งานออกแบบและภูมิสถาปัตยกรรม		5	-	1	-	3	-	-	4	-	-	-	-	-	-
- งานไฟฟ้าประปาและซ่อมบำรุง		1	-	1	-	-	1	3	5	3	-	1	1	1	-
- งานยานพาหนะ		11	-	-	-	-	5	2	7	1	-	1	-	-	-
- งานอาคารสถานที่/บริการ		81	-	3	-	-	57	23	83	8	-	2	2	2	2

สรุป กรอบอัตรากำลังบุคลากรมหาวิทยาลัยราชภัฏนครสวรรค์ สายสนับสนุน ที่พึงมี จำนวนที่มีในปัจจุบัน และแผนความต้องการสายสนับสนุน
ประจำปีงบประมาณ 2562-2565 มหาวิทยาลัยราชภัฏนครสวรรค์ (หน่วยงานตามประกาศกระทรวงศึกษาธิการ)

(หน่วย : อัตรา)

ที่	หน่วยงาน	บุคลากร ที่พึงมี	บุคลากรในปัจจุบัน						รวม	อัตรากำลัง เพิ่มเติม		ตำแหน่งเพิ่มเติม (พนักงาน) 2562 - 2565			
			ข้าราชการ สาย สนับสนุน	ลูกจ้าง ประจำ	พนักงาน ราชการ	พนักงาน		ลูกจ้าง ชั่วคราว		พนักงาน งาน	ชั่วคราว	62	63	64	65
						แผ่นดิน	รายได้								
1.2	กองนโยบายและแผน														
	กลุ่มงานบริหารกองนโยบายและแผน	6	-	-	1	4	-	-	5	-	-	-	-	-	-
	กลุ่มงานวิเทศสัมพันธ์	1	-	-	-	1	-	-	1	-	-	-	-	-	-
	กลุ่มงานมาตรฐานฯ	4	-	-	-	3	-	-	3	-	-	-	-	-	-
1.3	กองพัฒนานักศึกษา	16	1	-	2	7	1	1	12	-	-	-	-	-	-
1.4	ส่วนย่นแม่ตรี														
	- กลุ่มงานธุรการ	11	-	-	3	-	2	1	6	2	-	1	1	-	-
	- กลุ่มงานอาคารสถานที่และบริการ	57	-	-	-	-	15	20	35	4	-	2	1	1	-
2.	หน่วยตรวจสอบภายใน	6	-	-	-	3	-	1	4	-	-	-	-	-	-
3.	สำนักงานสภามหาวิทยาลัยฯ	6	-	-	2	1	-	-	3	1	-	1	-	-	-
4.	สถาบันวิจัยและพัฒนา	11	-	-	1	6	-	-	7	-	-	-	-	-	-
5.	สำนักวิทยบริการและเทคโนโลยีฯ	49	1	-	6	27	3	-	37	12	-	-	3	4	5
6.	สำนักศิลปะและวัฒนธรรม	9.41	1	-	1	3	-	-	5	-	-	-	-	-	-
7.	สำนักส่งเสริมวิชาการฯ	30	-	1	2	16	-	-	19	1	-	-	1	-	-
8.	คณะครุศาสตร์	12.09	1	2	1	7	-	1	12	-	-	-	-	-	-
9.	โรงเรียนสาธิต	6	-	-	-	4	-	2	6	-	-	-	-	-	-
10.	คณะเทคโนโลยีการเกษตรฯ	15.63	-	-	1	7	-	4	12	-	-	-	-	-	-

สรุป กรอบอัตรากำลังบุคลากรมหาวิทยาลัยราชภัฏนครสวรรค์ สายสนับสนุน ที่พึงมี จำนวนที่มีในปัจจุบัน และแผนความต้องการสายสนับสนุน
ประจำปีงบประมาณ 2562-2565 มหาวิทยาลัยราชภัฏนครสวรรค์ (หน่วยงานตามประกาศกระทรวงศึกษาธิการ)

(หน่วย : อัตรา)

ที่	หน่วยงาน	บุคลากร ที่พึงมี	บุคลากรในปัจจุบัน						รวม	อัตรากำลัง เพิ่มเติม		ตำแหน่งเพิ่มเติม (พนักงาน) 2562 – 2565			
			ข้าราชการ สาย สนับสนุน	ลูกจ้าง ประจำ	พนักงาน ราชการ	พนักงาน		ลูกจ้าง ชั่วคราว		พนักงาน งาน	ชั่วคราว	62	63	64	65
						แผ่นดิน	รายได้								
11.	คณะมนุษยศาสตร์และสังคมศาสตร์	24	-	-	2	10	-	2	14	1	-	-	1	-	-
12.	คณะวิทยาการจัดการ	13	1	1	1	9	-	-	12	1	-	-	-	1	-
13.	คณะวิทยาศาสตร์และเทคโนโลยี	22	1	2	1	13	-	-	17	3	-	-	3	-	-
รวมทั้งสิ้น		455.13	11	15	29	149	85	64	353	41	-	11	14	9	7

หมายเหตุ เพิ่มอัตรารว่าง ที่ยังไม่มีเงินจ้าง

พนักงานในสถาบันอุดมศึกษา จำนวน 41 อัตรา

ลูกจ้างชั่วคราว จำนวน - อัตรา